



Rijksinstituut voor Volksgezondheid
en Milieu
Ministerie van Volksgezondheid,
Welzijn en Sport

Epidemiologische situatie COVID-19 in Nederland

Rijksinstituut voor Volksgezondheid en Milieu - RIVM
14 december 2020, 10:00

Uitleg over surveillance van COVID-19 in Nederland

Door middel van surveillance houdt het RIVM zicht op de verspreiding van COVID-19 in Nederland. Via een samenwerking tussen artsen, laboratoria en de GGD'en wordt informatie verzameld over personen met een positieve SARS-CoV-2 testuitslag. Sinds het begin van de COVID-19 epidemie in Nederland is het testbeleid geleidelijk veranderd. Het huidige testbeleid is hier te vinden. Sinds 1 juni 2020 kan iedereen met klachten zich laten testen. Vanaf 1 december 2020 kunnen ook mensen zonder klachten zich laten testen als zij risico hebben gelopen op een besmetting. Toch is het aannemelijk dat niet alle personen positief voor COVID-19 getest worden. De werkelijke aantallen in Nederland zijn daarom waarschijnlijk hoger dan de aantallen die hier genoemd worden. Aan het RIVM wordt niet gemeld wie hersteld is van COVID-19.

Niet van alle positief geteste personen die gemeld worden aan de GGD is bekend of ze zijn opgenomen in het ziekenhuis of zijn overleden. Dit komt doordat er geen meldingsplicht geldt voor ziekenhuisopname voor, of overlijden aan COVID-19. De hier gepresenteerde opname- en sterftecijfers betreffen daarom een onderrapportage, en zijn weergegeven in grijs (in tabellen) of in lichtere kleuren (bij grafieken). De Stichting NICE rapporteert dagelijks het aantal patiënten met COVID-19 dat opgenomen is op de verpleegafdeling en de intensive care. Deze aantallen zijn meer compleet en worden ook weergegeven in deze rapportage. De stichting NICE registreert niet of iemand vanwege COVID-19 ziekte is opgenomen of om een andere reden.

Een databestand met de cumulatieve aantallen per gemeente per dag van personen met een positieve testuitslag voor COVID-19, in het ziekenhuis opgenomen COVID-19 patiënten en overleden personen positief voor COVID-19 is hier te vinden. Een databestand met karakteristieken van elke positief geteste COVID-19 persoon in Nederland is hier te vinden. Een databestand met het reproductiegetal van COVID-19 is hier te vinden. Een databestand met de aantallen per gemeente per publicatiedatum van meldingen van COVID-19 is hier te vinden. Een databestand met het aantal besmettelijke personen per dag van meldingen van COVID-19 is hier te vinden. Een databestand met de Nationale SARS-CoV-2 Afvalwatersurveillance is hier te vinden.

Weergave van grafieken

In de grafieken wordt in geel weergegeven wat de veranderingen zijn ten opzichte van de voorgaande dag in aantallen aan het RIVM gemelde patiënten. Soms worden meldingen van GGD aan RIVM een dag of enkele dagen later gedaan dan de dag dat de patiënt bij de GGD wordt gemeld.

Per 9 november worden de COVID-19 meldingen aan de GGD'en in Figuur 1 t/m 9 en 12 t/m 14 weergegeven vanaf 31 augustus. De epidemiologische curves met data vanaf 27 februari zijn weergegeven in paragraaf 12.1 (Figuur 27 t/m 35). De kaarten met COVID-19 meldingen vanaf 27 februari per gemeente zijn te vinden in paragraaf 12.3.2 (Figuur 39 t/m 40).

Inhoudsopgave

| | Pagina |
|--|-----------|
| 1 Samenvatting COVID-19 meldingen van de GGD'en vanaf 27 februari 2020 | 3 |
| 2 Verloop over de tijd van COVID-19 vanaf 31 augustus 2020 | 4 |
| 2.1 Aantal meldingen en gemelde overleden COVID-19 patiënten aan de GGD'en . . . | 4 |
| 2.2 COVID-19 ziekenhuisopnames op de verpleegafdeling en de intensive care gerap- porteed door de Stichting NICE | 5 |
| 2.3 Meldingen aan de GGD'en per leeftijdsgroep en per veiligheidsregio | 7 |
| 2.4 Aan de GGD'en gemelde overleden COVID-19 patiënten per veiligheidsregio . . . | 11 |
| 3 Regionale overzichten van COVID-19 meldingen aan de GGD'en | 14 |
| 3.1 Aantal COVID-19 meldingen per veiligheidsregio in de afgelopen week | 14 |
| 3.2 Kaarten met COVID-19 meldingen per gemeente in de afgelopen twee weken . . . | 15 |
| 4 Leeftijdsverdeling en man-vrouwverdeling van bij GGD'en positief op COVID-19 geteste personen | 17 |
| 5 Reishistorie van bij GGD'en positief op COVID-19 geteste personen vanaf 31 augustus 2020 en in de afgelopen week | 20 |
| 6 Setting van mogelijke besmetting van bij GGD'en gemelde personen met een positieve testuitslag voor COVID-19 vanaf 31 augustus 2020 en in de afgelopen week | 21 |
| 7 Surveillance van COVID-19 in verpleeghuizen en woonzorgcentra vanaf 31 augustus 2020 | 23 |
| 8 Bron- en contactonderzoek van COVID-19 meldingen aan de GGD'en | 25 |
| 9 SARS-CoV-2 testen afgenomen door de GGD'en vanaf 1 juni | 28 |
| 10 Schattingen en berekeningen | 37 |
| 10.1 Schatting van het aantal besmettelijke personen gebaseerd op gegevens t/m 4 december 2020 | 37 |
| 10.2 Het reproductiegetal R gebaseerd op gegevens t/m 4 december 2020 | 39 |
| 11 COVID-19 gegevens uit overige bronnen | 41 |
| 11.1 SARS-CoV-2 laboratoriumtests op basis van de virologische dagstaten | 41 |
| 11.2 Nivel/RIVM huisartsen peilstation surveillance: respiratoire infecties bij personen met griepachtige klachten of acute luchtweginfecties. | 45 |
| 11.3 Totale sterfte in Nederland t/m 2 december 2020 | 47 |
| 12 COVID-19 meldingen vanaf 27 februari 2020 | 48 |
| 12.1 COVID-19 meldingen aan de GGD'en vanaf 27 februari 2020 | 48 |
| 12.2 COVID-19 ziekenhuisopnames op de verpleegafdeling en de intensive care gerap- porteed door de Stichting NICE vanaf 27 februari 2020 | 57 |
| 12.3 Regionale overzichten van COVID-19 meldingen vanaf 27 februari 2020 | 59 |
| 12.4 Leeftijdsverdeling en man-vrouwverdeling van personen positief voor COVID-19 . | 62 |
| 12.5 Onderliggende aandoeningen en/of zwangerschap bij overleden COVID-19 patiënten jonger dan 70 jaar vanaf 27 februari 2020 | 65 |
| 12.6 Surveillance van COVID-19 in verpleeghuizen in Nederland | 66 |

INHOUDSOPGAVE

12.7 Surveillance van COVID-19 onder zorgmedewerkers 68

1 Samenvatting COVID-19 meldingen van de GGD'en vanaf 27 februari 2020

Er geldt geen meldingsplicht voor ziekenhuisopname voor, of overlijden aan COVID-19. De hier gepresenteerde opname- en sterftecijfers betreffen daarom een onderrapportage.

Tabel 1: Aantal door de GGD'en gemelde personen positief voor COVID-19, aantal in het ziekenhuis opgenomen COVID-19 patiënten gemeld door GGD'en en aantal overleden COVID-19 patiënten gemeld door GGD'en^{1,2}

| Gezondheidsstatus | Totaal | % | Meldingen afgelopen ³ | | Gecorrigeerd afgelopen ⁴ | | Verschil met | |
|-------------------|--------|-----|----------------------------------|-------------------|-------------------------------------|-------------------|-----------------------|---------------------------|
| | | | dag ⁵ | week ⁶ | dag ⁷ | week ⁸ | gisteren ⁹ | vorige week ¹⁰ |
| Totaal gemeld | 621944 | | 8496 | 57905 | -39 | -252 | 8457 | 57653 |
| Ziekenhuisopname | 18552 | 3.0 | 75 | 513 | 0 | -8 | 75 | 505 |
| Overleden | 10082 | 1.6 | 35 | 383 | -1 | -5 | 34 | 378 |

¹ Sinds 1 juni 2020 kan iedereen met klachten zich laten testen. Vanaf 1 december 2020 kunnen ook mensen zonder klachten zich laten testen als zij risico hebben gelopen op een besmetting. Toch is het aannemelijk dat niet alle met SARS-CoV-2 besmette personen getest worden. De werkelijke aantallen in Nederland zijn daarom waarschijnlijk hoger dan de aantallen die hier genoemd worden. Het werkelijke aantal COVID-19 patiënten opgenomen in het ziekenhuis of overleden is hoger dan het aantal opgenomen of overleden patiënten gemeld in de surveillance. Dit komt doordat er geen meldingsplicht geldt voor ziekenhuisopname voor of overlijden aan COVID-19. De hier gepresenteerde opname en sterftecijfers betreffen daarom een onderrapportage, en zijn weergegeven in grijs. Aan het RIVM wordt niet gemeld wie hersteld is.

² Voor 196 sterfgevallen is aangegeven dat COVID-19 niet de directe oorzaak van overlijden is.

³ Dit betreft het aantal meldingen, opnames en overlijdens die in de afgelopen dag/week nieuw aan het RIVM zijn gerapporteerd. Datum van melding aan de GGD, ziekenhuisopname of overlijden kan echter in een andere dag/week vallen. Bij de meeste overige tabellen en figuren in dit rapport wordt de datum van melding, ziekenhuisopname of overlijden gebruikt. Deze cijfers zijn dus niet hetzelfde.

⁴ Behalve dat er nieuwe meldingen worden ontvangen, worden eerdere meldingen soms aangepast; de aantallen meldingen per dag kunnen daardoor variëren.

⁵ Meldingen die tussen 13 december 10:01 en 14 december 10:00 aan het RIVM zijn gemeld.

⁶ Meldingen die tussen 7 december 10:00 en 14 december 10:00 aan het RIVM zijn gemeld.

⁷ Meldingen die gewist of herzien zijn tussen 13 december 10:01 en 14 december 10:00.

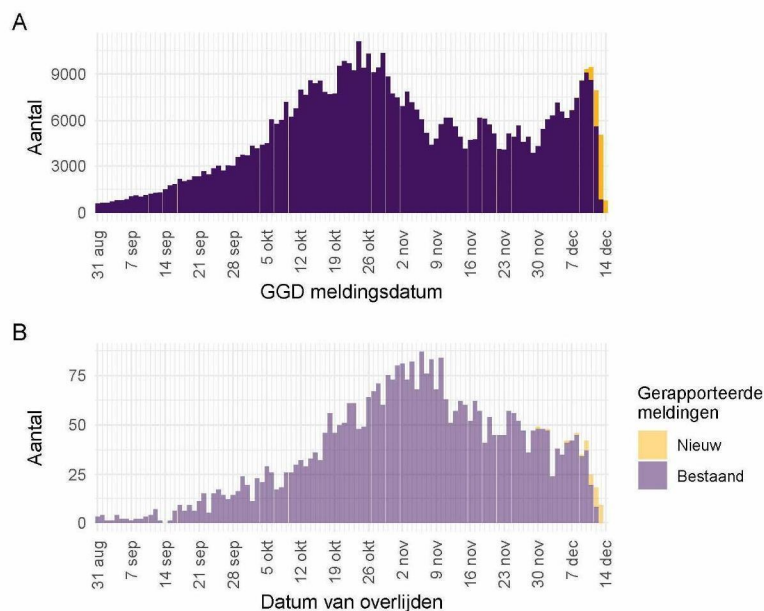
⁸ Meldingen die gewist of herzien zijn tussen 7 december 10:00 en 14 december 10:00.

⁹ Het verschil tussen de cumulatieve meldingen t/m 14 december 10:00 ten opzichte van 13 december 10:00.

¹⁰ Het verschil tussen de cumulatieve meldingen t/m 14 december 10:00 ten opzichte van 7 december 10:00.

2 Verloop over de tijd van COVID-19 vanaf 31 augustus 2020

2.1 Aantal meldingen en gemelde overleden COVID-19 patiënten aan de GGD'en



Figuur 1: Aantal aan de GGD'en gemelde COVID-19 personen positief met een positieve testuitslag voor COVID-19 vanaf 31 augustus 2020. (A) Aantal aan de GGD'en gemelde personen positief met een positieve testuitslag voor COVID-19, naar meldingsdatum. (B) Aantal aan de GGD'en gemelde overleden COVID-19 patiënten, naar datum van overlijden.

Meldingen aan het RIVM van 31 augustus t/m 13 december 10:00 uur zijn in deze grafieken weergegeven in paars. Meldingen van 13 december 10:01 uur t/m 14 december 10:00 uur zijn weergegeven in geel. Sinds 1 juni 2020 kan iedereen zich met klachten laten testen. Vanaf 1 december 2020 kunnen ook mensen zonder klachten zich laten testen als zij risico hebben gelopen op een besmetting. Toch is het aannemelijk dat niet alle personen positief met een positieve testuitslag voor COVID-19 getest worden. Het werkelijke aantal overleden COVID-19 patiënten is hoger dan het aantal overleden patiënten gemeld in de surveillance. Dit komt doordat er geen meldingsplicht geldt voor overlijden aan COVID-19. De hier gepresenteerde sterftecijfers betreffen daarom een onderrapportage en zijn in figuur (B) weergegeven in lichtere kleuren. Voor een overzicht voor de totale sterfte in Nederland, zie Figuur 26. Aan het RIVM wordt niet gemeld wie hersteld is. Van enkele patiënten is de datum van overlijden niet bekend. Deze kunnen daarom niet worden weergegeven in deze figuren.

2.2 COVID-19 ziekenhuisopnames op de verpleegafdeling en de intensive care gerapporteerd door de Stichting NICE

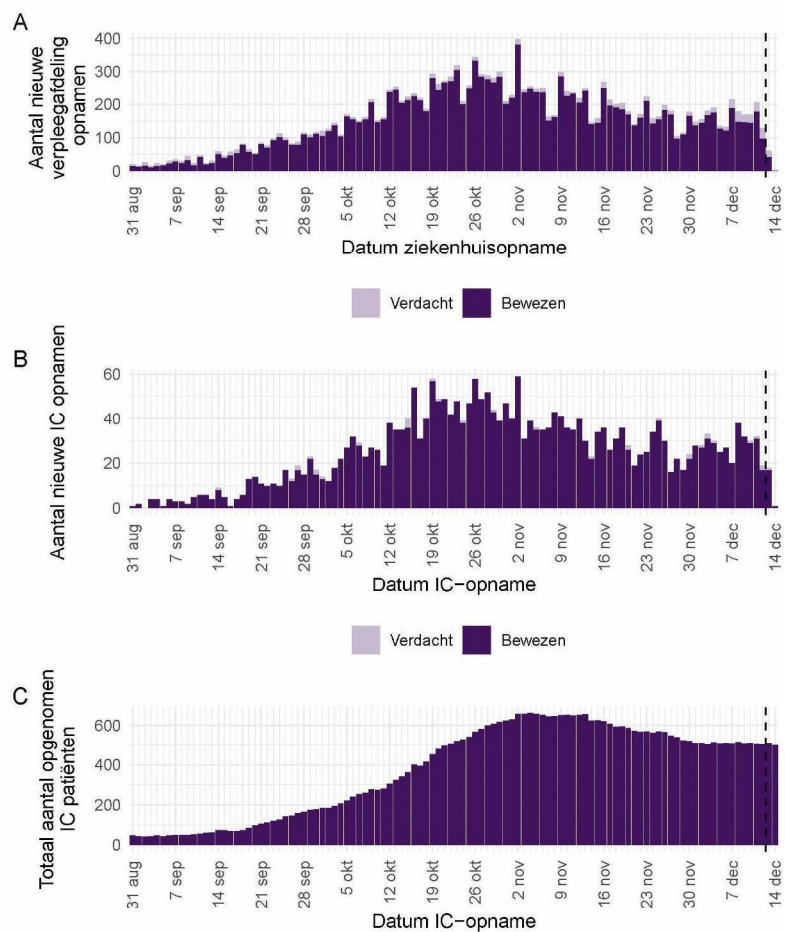
De Stichting NICE rapporteert dagelijks het aantal COVID-19 patiënten dat opgenomen is op de verpleegafdeling en de intensive care. In de afgelopen 7 dagen zijn er 1492 nieuwe bewezen COVID-19 verpleegafdeling opnames geregistreerd door NICE, ten opzichte van 1095 in de 7 dagen daarvoor. In de afgelopen 7 dagen zijn er 209 nieuwe bewezen COVID-19 IC opnames, ten opzichte van 184 in de 7 dagen daarvoor. Er is mogelijk een vertraging van 2 a 3 dagen in de data-aanlevering. Gegevens rechts van de stippellijn worden momenteel nog aangevuld door de IC's.

Tabel 2: Aantal nieuwe ziekenhuisopnames van patiënten met bewezen COVID-19 op de verpleegafdeling en de intensive care, per week¹ van ziekenhuisopname.

| Datum van - tot ² | Verpleegafdeling | IC |
|------------------------------|------------------|-----|
| 31-08-2020 - 06-09-2020 | 115 | 16 |
| 07-09-2020 - 13-09-2020 | 193 | 29 |
| 14-09-2020 - 20-09-2020 | 381 | 51 |
| 21-09-2020 - 27-09-2020 | 597 | 88 |
| 28-09-2020 - 04-10-2020 | 791 | 117 |
| 05-10-2020 - 11-10-2020 | 1131 | 182 |
| 12-10-2020 - 18-10-2020 | 1516 | 269 |
| 19-10-2020 - 25-10-2020 | 1818 | 329 |
| 26-10-2020 - 01-11-2020 | 1872 | 328 |
| 02-11-2020 - 08-11-2020 | 1653 | 278 |
| 09-11-2020 - 15-11-2020 | 1477 | 238 |
| 16-11-2020 - 22-11-2020 | 1290 | 198 |
| 23-11-2020 - 29-11-2020 | 1070 | 183 |
| 30-11-2020 - 06-12-2020 | 1041 | 189 |
| 07-12-2020 - 13-12-2020 | 947 | 184 |

¹ Een week is gedefinieerd van maandag t/m zondag.

² De gegevens van de meest recente week zijn nog niet volledig.

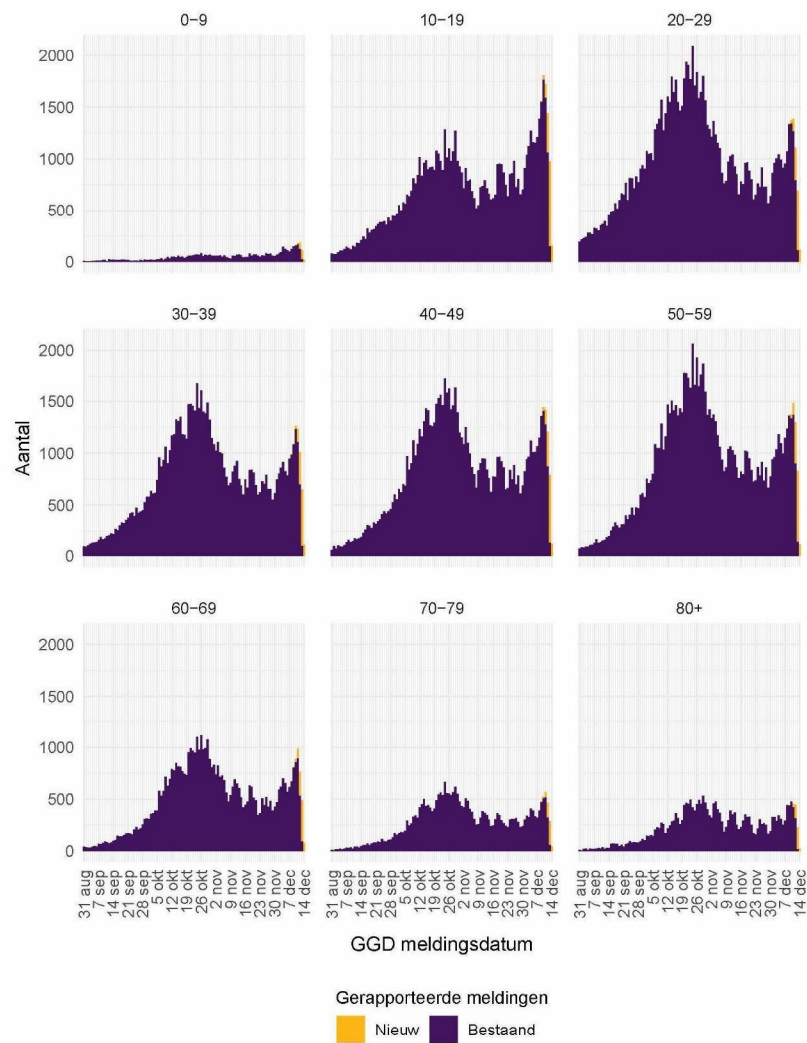


Figuur 2: (A) Aantal nieuwe verdachte en bewezen COVID-19 patiënten per dag op Nederlandse¹ verpleegafdelingen. (B) Aantal nieuwe verdachte en bewezen COVID-19 patiënten per dag op Nederlandse¹ intensive care afdelingen. (C) Totaal aantal bewezen COVID-19 patiënten opgenomen per dag op Nederlandse¹ intensive care afdelingen.

¹ Inclusief opnames op Duitse IC's ten tijde van de overbezette Nederlandse IC's.

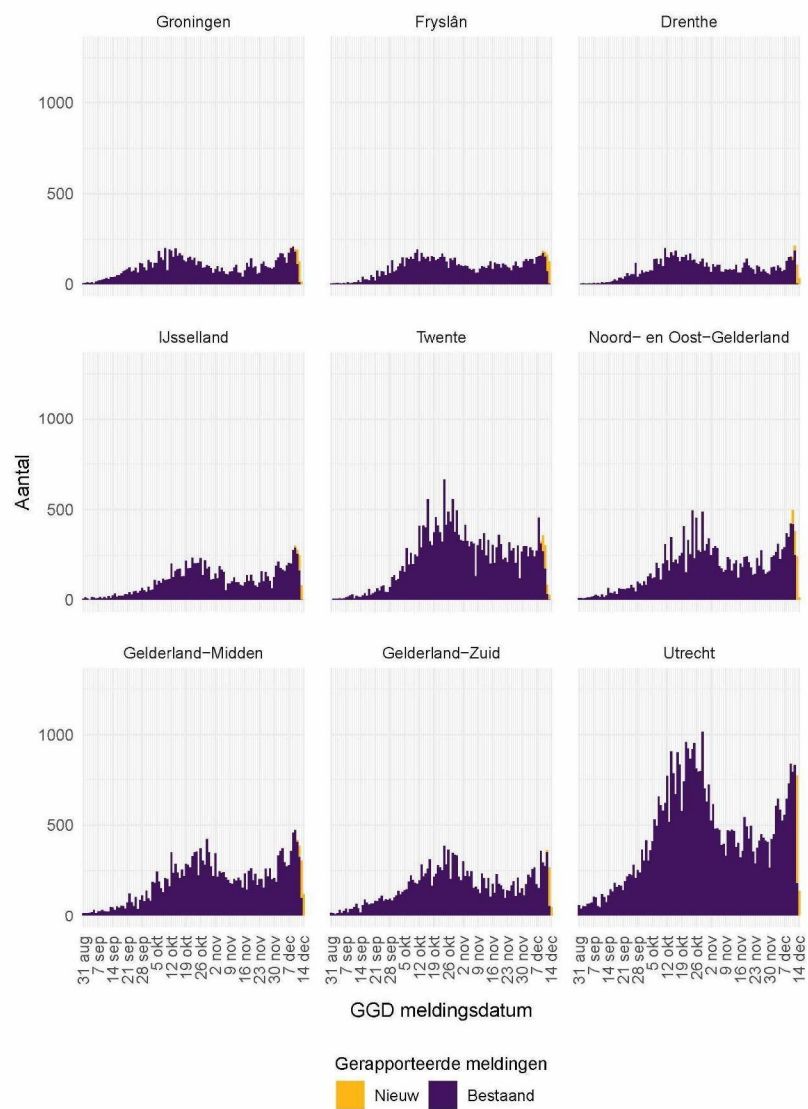
Bron: Nationale Intensive Care Evaluatie – NICE. Gegevens bijgewerkt op 14 december, 11:41 uur. Voor uitgebreider en nog actuelere informatie zie Stichting NICE.

2.3 Meldingen aan de GGD'en per leeftijdsgroep en per veiligheidsregio



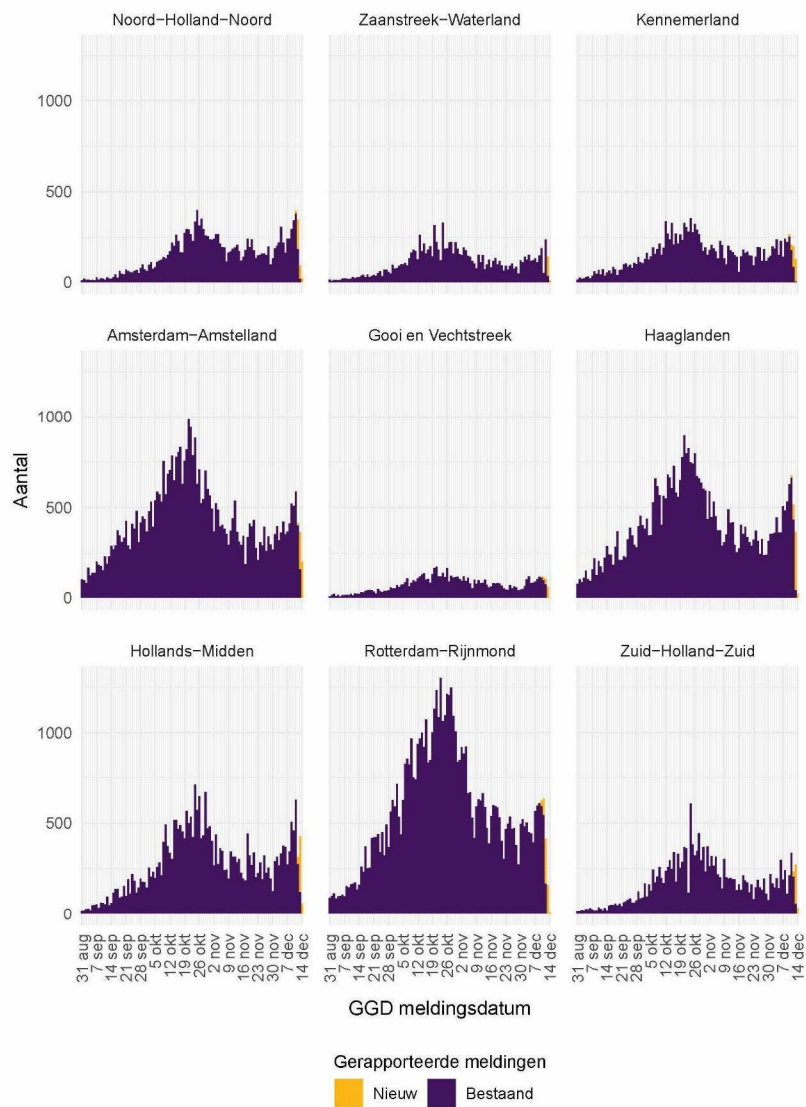
Figuur 3: Aantal bij de GGD'en gemelde personen positief met een positieve testuitslag voor COVID-19 vanaf 31 augustus 2020, per leeftijdsgroep. Voor de epidemiologische curves met data vanaf 27 februari, zie Figuur 28.

2 VERLOOP OVER DE TIJD VAN COVID-19 VANAF 31 AUGUSTUS 2020



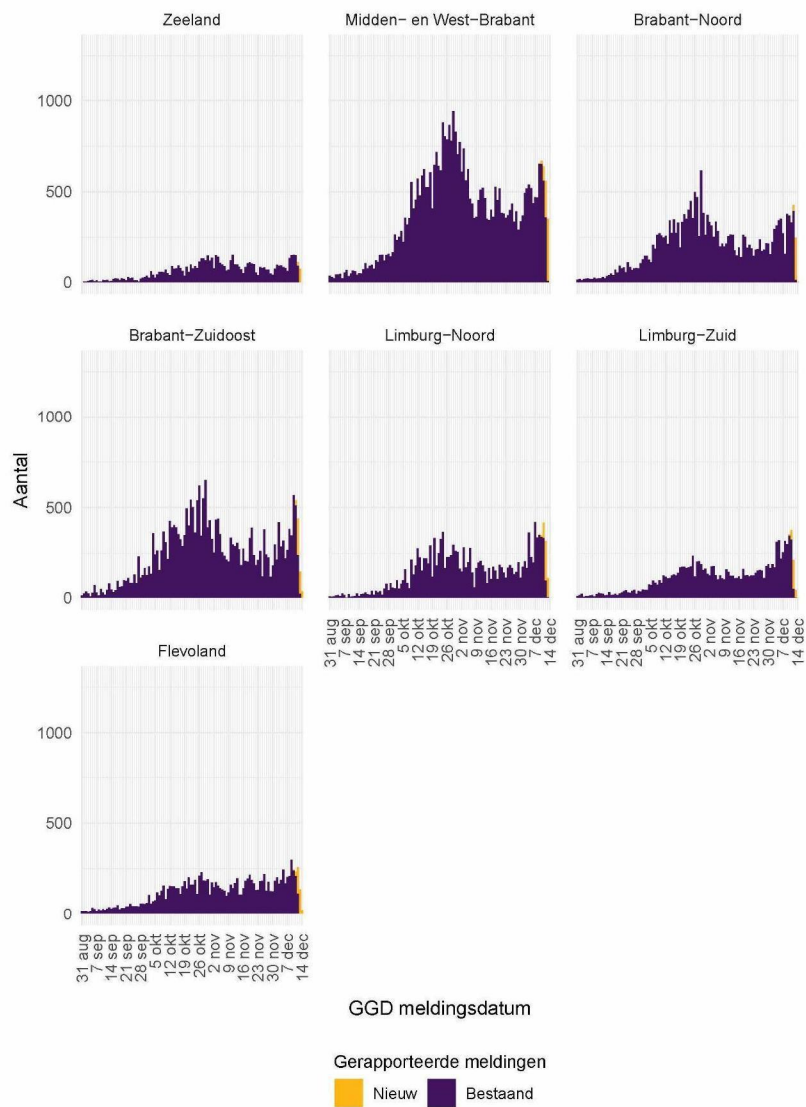
Figuur 4: Aantal bij de GGD'en gemelde personen positief met een positieve testuitslag voor COVID-19 vanaf 31 augustus 2020, per veiligheidsregio (deel 1). Voor de epidemiologische curves met data vanaf 27 februari, zie Figuur 30.

2 VERLOOP OVER DE TIJD VAN COVID-19 VANAF 31 AUGUSTUS 2020



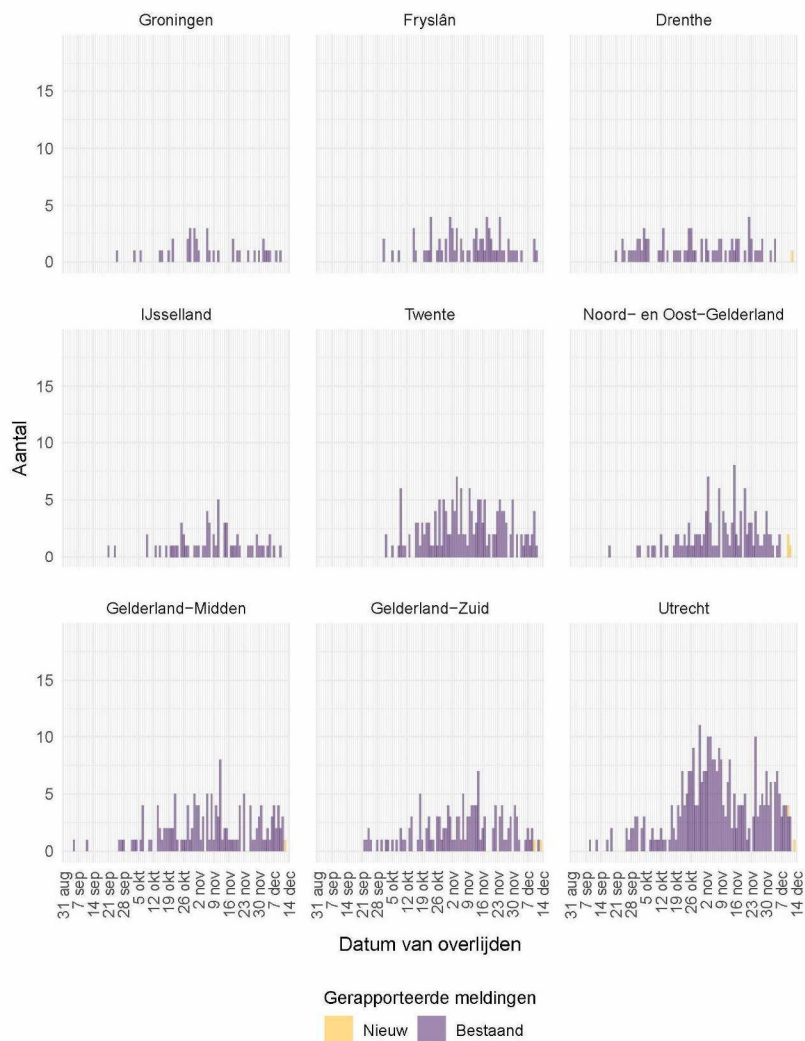
Figuur 5: Aantal bij de GGD'en gemelde personen positief met een positieve testuitslag voor COVID-19 vanaf 31 augustus 2020, per veiligheidsregio (deel 2). Voor de epidemiologische curves met data vanaf 27 februari, zie Figuur 31.

2 VERLOOP OVER DE TIJD VAN COVID-19 VANAF 31 AUGUSTUS 2020



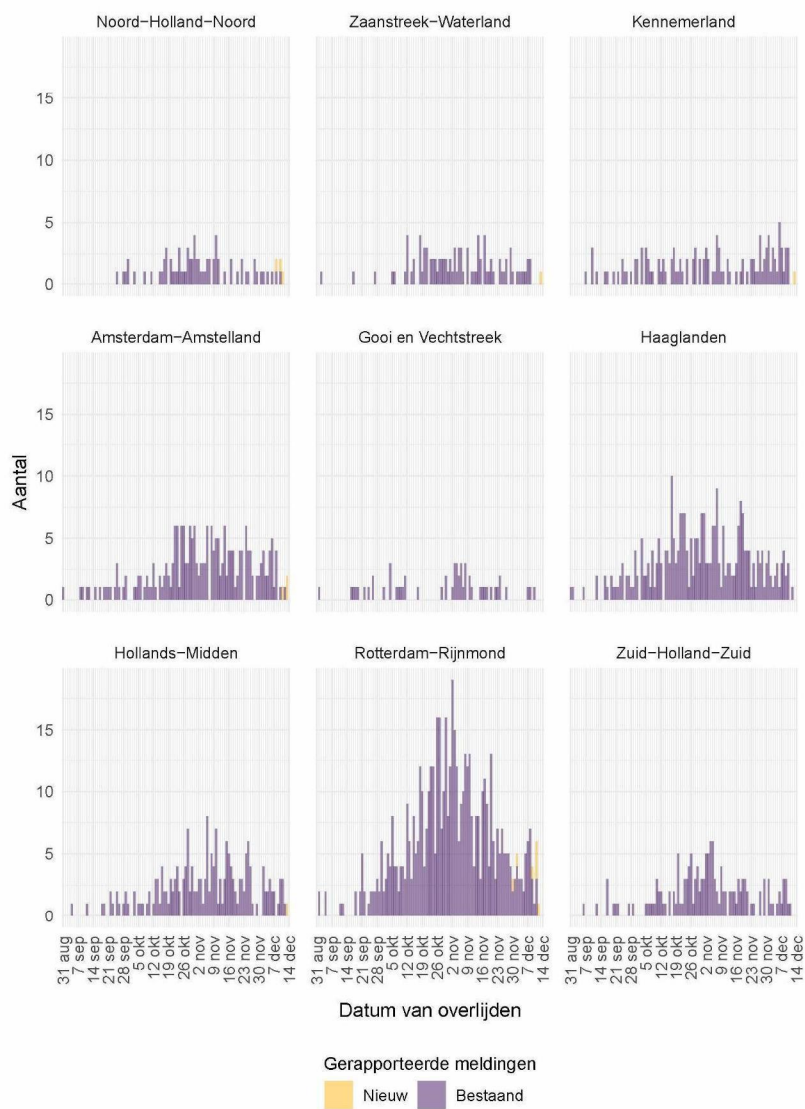
Figuur 6: Aantal bij de GGD'en gemelde personen positief met een positieve testuitslag voor COVID-19 vanaf 31 augustus 2020, per veiligheidsregio (deel 3). Voor de epidemiologische curves met data vanaf 27 februari, zie Figuur 32.

2.4 Aan de GGD'en gemelde overleden COVID-19 patiënten per veiligheidsregio



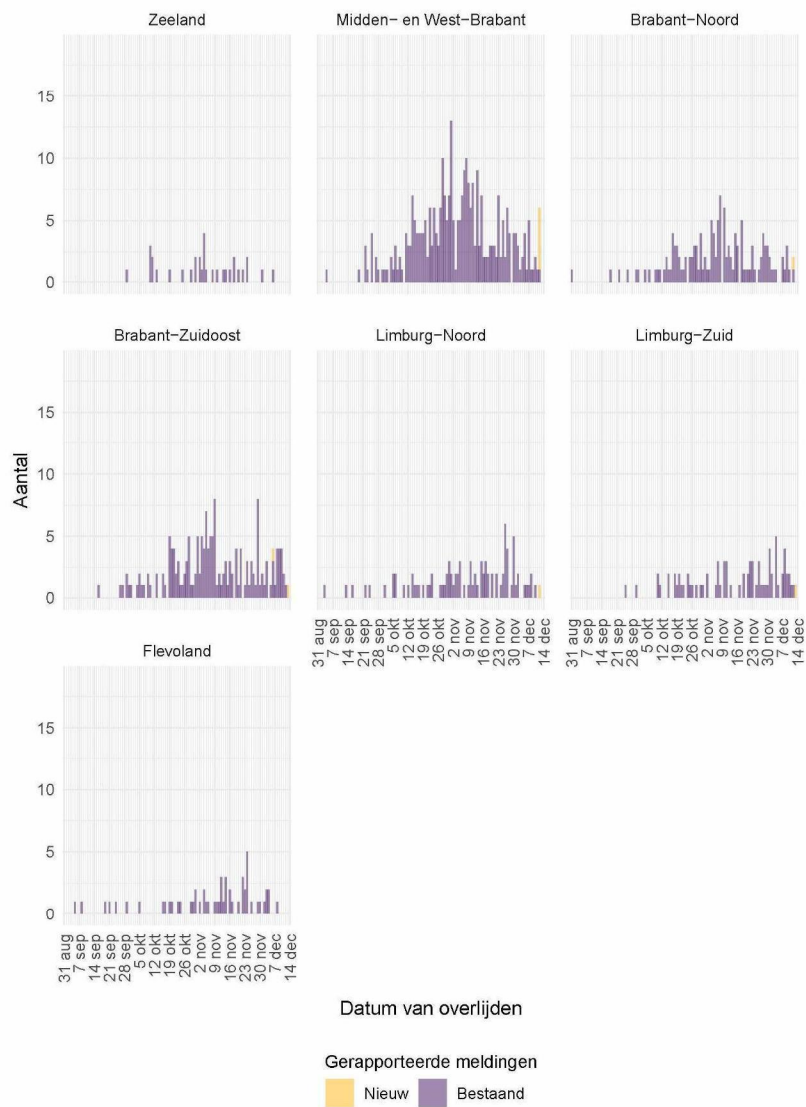
Figuur 7: Aantal bij de GGD'en gemelde overleden COVID-19 patiënten vanaf 31 augustus 2020, per veiligheidsregio (deel 1). Voor de epidemiologische curves met data vanaf 27 februari, zie Figuur 33. Overlijden aan COVID-19 is niet meldingsplichtig en is daarom ondergerapporteerd en weergegeven in lichtere kleuren.

2 VERLOOP OVER DE TIJD VAN COVID-19 VANAF 31 AUGUSTUS 2020



Figuur 8: Aantal bij de GGD'en gemelde overleden COVID-19 patiënten vanaf 31 augustus 2020, per veiligheidsregio (deel 2). Voor de epidemiologische curves met data vanaf 27 februari, zie Figuur 34. Overlijden aan COVID-19 is niet meldingsplichtig en is daarom ondergerapporteerd en weergegeven in lichtere kleuren.

2 VERLOOP OVER DE TIJD VAN COVID-19 VANAF 31 AUGUSTUS 2020



Figuur 9: Aantal bij de GGD'en gemelde overleden COVID-19 patiënten vanaf 31 augustus 2020, per veiligheidsregio (deel 3). Voor de epidemiologische curves met data vanaf 27 februari, zie Figuur 35. Overlijden aan COVID-19 is niet meldingsplichtig en is daarom ondergerapporteerd en weergegeven in lichtere kleuren.

3 Regionale overzichten van COVID-19 meldingen aan de GGD'en

3.1 Aantal COVID-19 meldingen per veiligheidsregio in de afgelopen week

Tabel 3: Aantal personen positief met een positieve testuitslag voor COVID-19 bij de GGD'en gemeld en overleden per veiligheidsregio in de afgelopen week, totaal en per 100.000 inwoners^{1,2}.

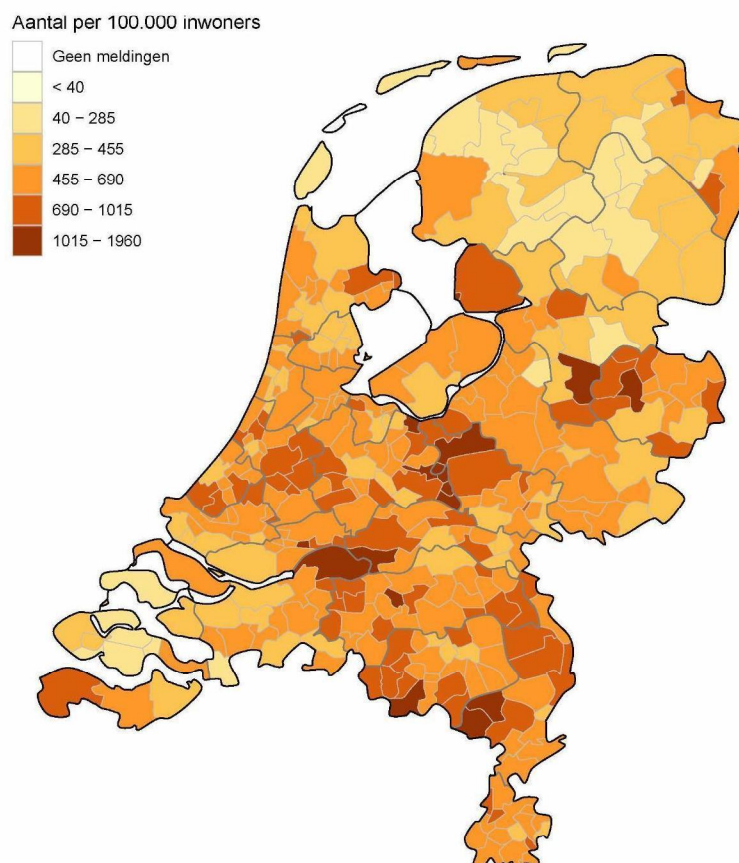
| Veiligheidsregio ³ | Totaal gemeld | /100.000 | Overleden | /100.000 |
|-------------------------------|---------------|----------|-----------|----------|
| Totaal gemeld | 55211 | 317.2 | 217 | 1.2 |
| Groningen | 1121 | 191.3 | 2 | 0.3 |
| Fryslân | 1133 | 174.3 | 3 | 0.5 |
| Drenthe | 1011 | 204.8 | 1 | 0.2 |
| IJsselland | 1599 | 300.9 | 2 | 0.4 |
| Twente | 1837 | 291.1 | 10 | 1.6 |
| Noord- en Oost-Gelderland | 2577 | 311.3 | 3 | 0.4 |
| Gelderland-Midden | 2803 | 402.4 | 16 | 2.3 |
| Gelderland-Zuid | 1942 | 345.8 | 8 | 1.4 |
| Utrecht | 5301 | 391.3 | 19 | 1.4 |
| Noord-Holland-Noord | 1988 | 300.0 | 5 | 0.8 |
| Zaanstreek-Waterland | 1024 | 301.9 | 5 | 1.5 |
| Kennemerland | 1420 | 258.2 | 11 | 2.0 |
| Amsterdam-Amstelland | 3383 | 316.0 | 10 | 0.9 |
| Gooi en Vechtstreek | 732 | 284.7 | 3 | 1.2 |
| Haaglanden | 3734 | 334.3 | 13 | 1.2 |
| Hollands-Midden | 3011 | 372.3 | 11 | 1.4 |
| Rotterdam-Rijnmond | 3610 | 272.8 | 25 | 1.9 |
| Zuid-Holland-Zuid | 1639 | 356.8 | 9 | 2.0 |
| Zeeland | 834 | 217.5 | 0 | 0.0 |
| Midden- en West-Brabant | 3817 | 341.1 | 16 | 1.4 |
| Brabant-Noord | 2191 | 330.3 | 9 | 1.4 |
| Brabant-Zuidoost | 2729 | 349.6 | 17 | 2.2 |
| Limburg-Noord | 2306 | 443.4 | 5 | 1.0 |
| Limburg-Zuid | 1858 | 311.1 | 13 | 2.2 |
| Flevoland | 1611 | 380.8 | 1 | 0.2 |

¹ Betreft het aantal personen positief voor COVID-19 met een datum van melding aan de GGD of van overlijden in de periode van 7 december 10:01 t/m 14 december 10:00 uur.

² Sinds 1 juni 2020 kan iedereen met klachten zich laten testen. Vanaf 1 december 2020 kunnen ook mensen zonder klachten zich laten testen als zij risico hebben gelopen op een besmetting. Toch is het aannemelijk dat niet alle met SARS-CoV-2 besmette personen getest worden. De werkelijke aantallen in Nederland zijn daarom waarschijnlijk hoger dan de aantallen die hier genoemd worden. Het werkelijke aantal overleden COVID-19 patiënten is hoger dan het aantal overleden patiënten gemeld in de surveillance. Dit komt doordat er geen meldingsplicht geldt voor overlijden aan COVID-19. De hier gepresenteerde sterftcijfers betreffen daarom een onderrapportage, en zijn weergegeven in grijs. Aan het RIVM wordt niet gemeld wie hersteld is.

³ Van de meldingen die tussen 7 december 10:01 en 14 december 10:00 aan het RIVM gemeld zijn, zijn van 27 mensen de veiligheidsregio niet bekend.

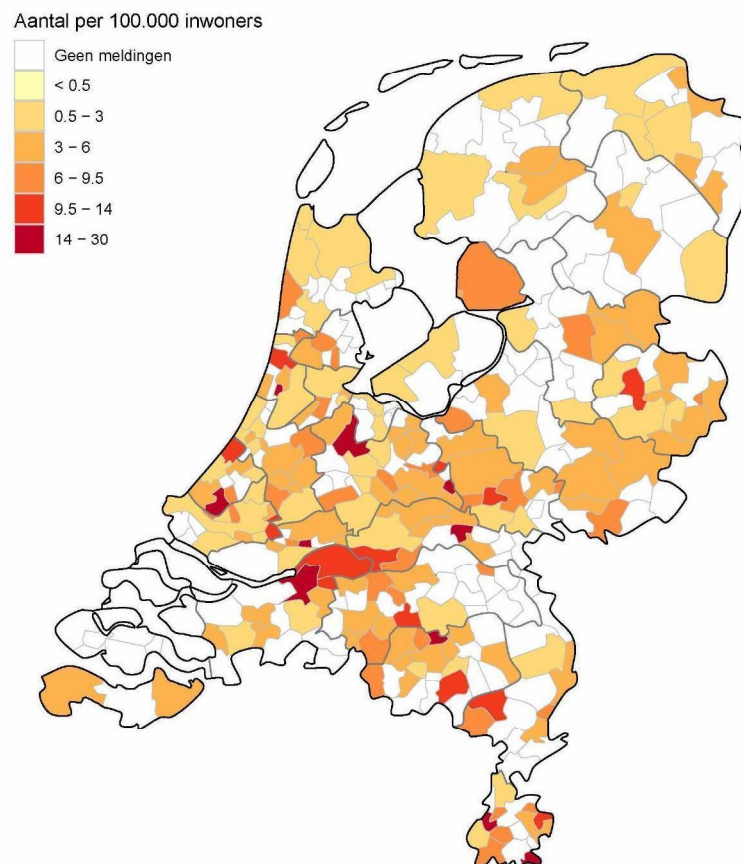
3.2 Kaarten met COVID-19 meldingen per gemeente in de afgelopen twee weken



Figuur 10: Aantal in de afgelopen twee weken bij de GGD'en gemelde personen positief met een positieve testuitslag voor COVID-19 per 100.000 inwoners per gemeente met GGD meldingsdatum van 30 november t/m 14 december 10:00 uur. De grijze lijnen geven de grenzen van de GGD-regio's weer.

Iedere maandag wordt de kleurindeling van de kaart aangepast zodat het contrast tussen gemeenten duidelijker weergegeven wordt.

3 REGIONALE OVERZICHTEN VAN COVID-19 MELDINGEN AAN DE GGD'EN



Figuur 11: Aantal bij de GGD'en gemelde in de afgelopen twee weken overleden COVID-19 patiënten per 100.000 inwoners per gemeente met overlijdensdatum van 30 november t/m 14 december 10:00 uur. Overlijden aan COVID-19 is niet meldingsplichtig en is daarom ondergerapporteerd. De grijze lijnen geven de grenzen van de GGD-regio's weer.

Iedere maandag wordt de kleurindeling van de kaart aangepast zodat het contrast tussen gemeenten duidelijker weergegeven wordt.

4 LEEFTIJDVERDELING EN MAN-VROUWVERDELING VAN BIJ GGD'EN POSITIEF OP COVID-19
GETESTE PERSONEN

4 Leeftijdverdeling en man-vrouwverdeling van bij GGD'en positief op COVID-19 geteste personen

Tabel 4: Leeftijdverdeling van aan de GGD'en gemelde personen met een positieve testuitslag voor COVID-19 en van overleden personen positief voor COVID-19 in de afgelopen week^{1,2}

| Leeftijdsgroep | Totaal gemeld | | | Overleden | | |
|----------------|---------------|------|----------|-----------|------|----------|
| | Aantal | % | /100.000 | Aantal | % | /100.000 |
| Totaal gemeld | 55238 | | 317 | 217 | | 1.2 |
| 0-4 | 145 | 0.3 | 17 | 0 | 0.0 | 0 |
| 5-9 | 879 | 1.6 | 96 | 0 | 0.0 | 0 |
| 10-14 | 4317 | 7.8 | 453 | 0 | 0.0 | 0 |
| 15-19 | 5929 | 10.7 | 565 | 0 | 0.0 | 0 |
| 20-24 | 4208 | 7.6 | 384 | 0 | 0.0 | 0 |
| 25-29 | 3838 | 6.9 | 337 | 0 | 0.0 | 0 |
| 30-34 | 3733 | 6.8 | 339 | 0 | 0.0 | 0 |
| 35-39 | 3564 | 6.5 | 341 | 0 | 0.0 | 0 |
| 40-44 | 3984 | 7.2 | 390 | 0 | 0.0 | 0 |
| 45-49 | 4582 | 8.3 | 386 | 1 | 0.5 | 0.1 |
| 50-54 | 4712 | 8.5 | 368 | 3 | 1.4 | 0.2 |
| 55-59 | 4141 | 7.5 | 331 | 4 | 1.8 | 0.3 |
| 60-64 | 3218 | 5.8 | 288 | 1 | 0.5 | 0.1 |
| 65-69 | 2091 | 3.8 | 210 | 6 | 2.8 | 0.6 |
| 70-74 | 1840 | 3.3 | 195 | 18 | 8.3 | 1.9 |
| 75-79 | 1245 | 2.3 | 197 | 33 | 15.2 | 5.2 |
| 80-84 | 1028 | 1.9 | 236 | 45 | 20.7 | 10 |
| 85-89 | 1019 | 1.8 | 398 | 48 | 22.1 | 19 |
| 90-94 | 567 | 1.0 | 550 | 44 | 20.3 | 43 |
| 95+ | 198 | 0.4 | 741 | 14 | 6.5 | 52 |
| Niet vermeld | 0 | 0.0 | | 0 | 0.0 | |

¹ Betreft het aantal personen positief voor COVID-19 met een datum van melding aan de GGD of van overlijden in de periode van 7 december 10:01 t/m 14 december 10:00 uur.

² Sinds 1 juni 2020 kan iedereen met klachten zich laten testen. Vanaf 1 december 2020 kunnen ook mensen zonder klachten zich laten testen als zij risico hebben gelopen op een besmetting. Toch is het aannemelijk dat niet alle met SARS-CoV-2 besmette personen getest worden. De werkelijke aantallen in Nederland zijn daarom waarschijnlijk hoger dan de aantallen die hier genoemd worden. Het werkelijke aantal overleden COVID-19 patiënten is hoger dan het aantal overleden patiënten gemeld in de surveillance. Dit komt doordat er geen meldingsplicht geldt voor overlijden aan COVID-19. De hier gepresenteerde sterftcijfers betreffen daarom een onderrapportage, en zijn weergegeven in grijs. Aan het RIVM wordt niet gemeld wie hersteld is.

4 LEEFTIJDVERDELING EN MAN-VROUWVERDELING VAN BIJ GGD'EN POSITIEF OP COVID-19
GETESTE PERSONEN

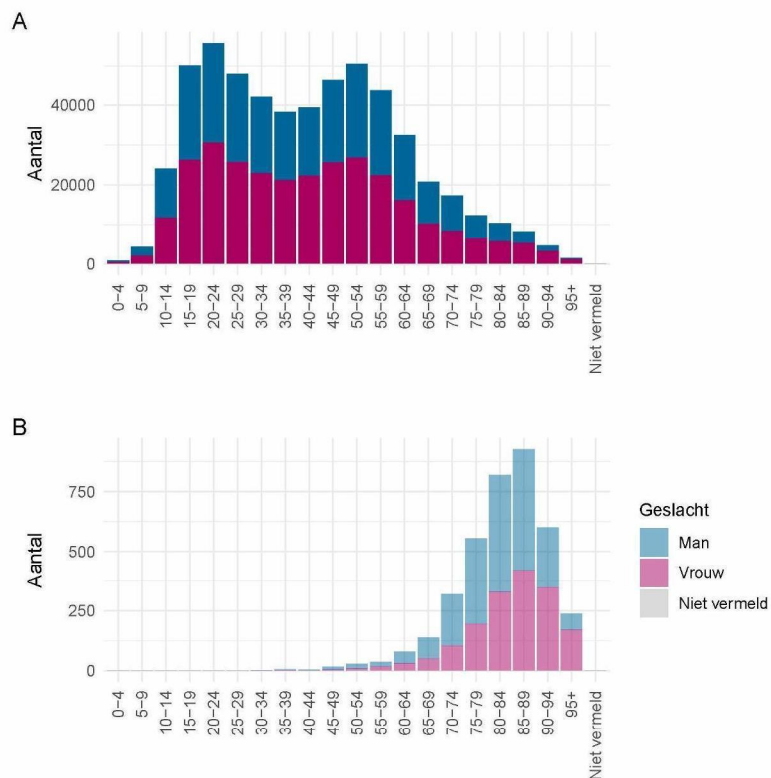
Tabel 5: Man-vrouwverdeling van aan de GGD'en gemelde personen met een positieve testuitslag voor COVID-19 en van overleden COVID-19 patiënten in de afgelopen week^{1,2}

| Geslacht | Totaal gemeld | | | Overleden | | |
|---------------|---------------|------|----------|-----------|------|----------|
| | Aantal | % | /100.000 | Aantal | % | /100.000 |
| Totaal gemeld | 55238 | | 317.3 | 217 | | 1.2 |
| Man | 25713 | 46.5 | 297.3 | 118 | 54.4 | 1.4 |
| Vrouw | 29525 | 53.5 | 337.1 | 99 | 45.6 | 1.1 |

¹ Betreft het aantal personen positief voor COVID-19 met een datum van melding aan de GGD of van overlijden in de periode van 7 december 10:01 t/m 14 december 10:00 uur.

² Sinds 1 juni 2020 kan iedereen met klachten zich laten testen. Vanaf 1 december 2020 kunnen ook mensen zonder klachten zich laten testen als zij risico hebben gelopen op een besmetting. Toch is het aannemelijk dat niet alle met SARS-CoV-2 besmette personen getest worden. De werkelijke aantallen in Nederland zijn daarom waarschijnlijk hoger dan de aantallen die hier genoemd worden. Het werkelijke aantal overleden COVID-19 patiënten is hoger dan het aantal overleden patiënten gemeld in de surveillance. Dit komt doordat er geen meldingsplicht geldt voor overlijden aan COVID-19. De hier gepresenteerde sterftcijfers betreffen daarom een onderrapportage, en zijn weergegeven in grijs. Aan het RIVM wordt niet gemeld wie hersteld is.

4 LEEFTIJDVERDELING EN MAN-VROUWVERDELING VAN BIJ GGD'EN POSITIEF OP COVID-19
GETESTE PERSONEN



Figuur 12: Leeftijdsverdeling en man-vrouwverdeling van bij de GGD'ën gemelde personen positief voor COVID-19 vanaf 31 augustus 2020. (A) Leeftijdsverdeling en man-vrouwverdeling van bij de GGD'ën gemelde personen positief voor COVID-19. (B) Leeftijdsverdeling en man-vrouwverdeling van bij de GGD'ën gemelde overleden personen positief voor COVID-19. Het werkelijke aantal overleden personen positief voor COVID-19 is hoger dan het aantal overleden personen positief voor COVID-19 gemeld in de surveillance. Dit komt doordat er geen meldingsplicht geldt voor overlijden aan COVID-19. De hier gepresenteerde sterftecijfers betreffen daarom een onderrapportage en zijn in figuur (B) weergegeven in lichtere kleuren.

5 Reishistorie van bij GGD'en positief op COVID-19 geteste personen vanaf 31 augustus 2020 en in de afgelopen week

Tabel 6: Aantal aan de GGD'en gemelde personen met een positieve testuitslag voor COVID-19 die in de 14 dagen voor aanvang van de ziekte in het buitenland zijn geweest¹

| | Vanaf 31 augustus | | Afgelopen week ² | |
|-------------------|-------------------|------|-----------------------------|------|
| | Aantal | % | Aantal | % |
| Totaal gemeld | 551870 | | 57905 | |
| Reishistorie | 10818 | 2.0 | 434 | 0.7 |
| Geen reishistorie | 447382 | 81.1 | 42825 | 74.0 |
| Niet vermeld | 93670 | 17.0 | 14646 | 25.3 |

¹ Of een persoon met een positieve testuitslag voor COVID-19 wel of geen reishistorie heeft, wordt vanaf 31 augustus 2020 bepaald door de volgende criteria: a) De positief op COVID-19 geteste persoon heeft bij de GGD aangegeven een reishistorie te hebben en b) er zit maximaal 14 dagen tussen de terugkomst en de eerste ziektedag van de positief op COVID-19 geteste persoon.

² Meldingen die tussen 7 december 10:00 en 14 december 10:00 aan het RIVM zijn gemeld.

Tabel 7: Aantal aan de GGD'en gemelde personen met een positieve testuitslag voor COVID-19 die in de 14 dagen voor aanvang van de ziekte in het buitenland zijn geweest naar verblijfplaats

| Land van verblijf | Vanaf 31 augustus | | Afgelopen week ¹ | |
|-------------------|-------------------|------|-----------------------------|------|
| | Aantal | % | Aantal | % |
| Duitsland | 2122 | 19.6 | 118 | 27.2 |
| België | 1583 | 14.6 | 109 | 25.1 |
| Turkije | 1105 | 10.2 | 31 | 7.1 |
| Frankrijk | 983 | 9.1 | 16 | 3.7 |
| Italië | 848 | 7.8 | 4 | 0.9 |
| Polen | 578 | 5.3 | 9 | 2.1 |
| Spanje | 485 | 4.5 | 14 | 3.2 |
| Portugal | 441 | 4.1 | 2 | 0.5 |
| Griekenland | 418 | 3.9 | 2 | 0.5 |
| Oostenrijk | 319 | 2.9 | 2 | 0.5 |
| Marokko | 250 | 2.3 | 11 | 2.5 |
| Curaçao | 218 | 2.0 | 15 | 3.5 |
| Groot-Brittannië | 163 | 1.5 | 8 | 1.8 |
| Zwitserland | 155 | 1.4 | 5 | 1.2 |
| Zweden | 153 | 1.4 | 7 | 1.6 |
| Overig | 1943 | 18.0 | 120 | 27.6 |

¹ Meldingen die tussen 7 december 10:00 en 14 december 10:00 aan het RIVM zijn gemeld.

6 *SETTING VAN MOGELIJKE BESMETTING VAN BIJ GGD'EN GEMELDE PERSONEN MET EEN POSITIEVE TESTUITSLAG VOOR COVID-19 VANAF 31 AUGUSTUS 2020 EN IN DE AFGELOPEN WEEK*

6 Setting van mogelijke besmetting van bij GGD'en gemelde personen met een positieve testuitslag voor COVID-19 vanaf 31 augustus 2020 en in de afgelopen week

In het brononderzoek door de GGD wordt bij personen met een positieve testuitslag voor COVID-19 nagegaan of er gerelateerde ziektegevallen zijn. Als dit het geval is wordt vermeld in welke setting de besmetting mogelijk heeft plaatsgevonden. Op dit moment zijn de GGD'en echter niet in staat om een uitvoerig brononderzoek te doen met als gevolg dat het aantal en percentage van gemelde personen met een positieve testuitslag voor COVID-19 waarbij de setting vermeld is laag is. Voor de gemelde personen met een positieve testuitslag voor COVID-19 waarbij sprake is van gerelateerde gevallen en waarvan de setting bekend is, wordt in Tabel 9 vermeld om welke setting het gaat. Omdat dit momenteel over een relatief klein percentage van het totaal aantal COVID-19 besmettingen gaat, geeft dit een minder betrouwbaar beeld over de mogelijke settings van besmetting.

Tabel 8: Aantal aan de GGD'en gemelde personen met een positieve testuitslag voor COVID-19 naar aanwezigheid van gerelateerde ziektegevallen¹

| Gerelateerde ziektegevallen aanwezig | Vanaf 31 augustus | | Afgelopen week ² | |
|--------------------------------------|-------------------|------|-----------------------------|------|
| | Aantal | % | Aantal | % |
| Totaal gemeld | 551870 | | 57905 | |
| Ja, setting vermeld | 231197 | 41.9 | 27950 | 48.3 |
| Ja, setting niet vermeld | 30089 | 5.5 | 182 | 0.3 |
| Ja, setting onbekend | 1500 | 0.3 | 98 | 0.2 |
| Nee | 181691 | 32.9 | 14687 | 25.4 |
| Niet vermeld | 107393 | 19.5 | 14988 | 25.9 |

¹ Sinds 1 juni 2020 kan iedereen met klachten zich laten testen. Vanaf 1 december 2020 kunnen ook mensen zonder klachten zich laten testen als zij risico hebben gelopen op een besmetting. Toch is het aannemelijk dat niet alle personen positief voor COVID-19 getest worden. De werkelijke aantallen in Nederland zijn daarom waarschijnlijk hoger dan de aantallen die hier genoemd worden.

² Meldingen die tussen 7 december 10:00 en 14 december 10:00 aan het RIVM zijn gemeld.

6 *SETTING VAN MOGELIJKE BESMETTING VAN BIJ GGD'EN GEMELDE PERSONEN MET EEN POSITIEVE TESTUITSLAG VOOR COVID-19 VANAF 31 AUGUSTUS 2020 EN IN DE AFGELOPEN WEEK*

Tabel 9: Vermelde mogelijke settings van besmetting van aan de GGD'en gemelde personen met een positieve testuitslag voor COVID-19 waarbij sprake is van gerelateerde gevallen^{1,2}

| Setting | Vanaf 31 augustus | | Afgelopen week ³ | |
|--|-------------------|------|-----------------------------|------|
| | Aantal | % | Aantal | % |
| Thuisituatie (huisgenoten en partner, niet samenwonend) | 125032 | 54.1 | 14074 | 50.4 |
| Bezoek in de thuisituatie (van of bij familie, vrienden, enz.) | 43192 | 18.7 | 6133 | 21.9 |
| Werksituatie | 33545 | 14.5 | 4069 | 14.6 |
| School en kinderopvang | 15129 | 6.5 | 2907 | 10.4 |
| Medereiziger / reis / vakantie | 964 | 0.4 | 20 | 0.1 |
| Vlucht | 186 | 0.1 | 20 | 0.1 |
| Horeca | 2127 | 0.9 | 36 | 0.1 |
| Feest (feest, verjaardag, borrel, bruiloft, enz.) | 1010 | 0.4 | 86 | 0.3 |
| Studentenvereniging/-activiteiten | 640 | 0.3 | 38 | 0.1 |
| Vrijtijdsbesteding, zoals sportclub | 5326 | 2.3 | 479 | 1.7 |
| Religieuze bijeenkomsten | 987 | 0.4 | 149 | 0.5 |
| Koor | 139 | 0.1 | 14 | 0.1 |
| 1e lijn gezondheidszorg / huisarts | 807 | 0.3 | 75 | 0.3 |
| 2e lijn gezondheidszorg / ziekenhuis | 3259 | 1.4 | 272 | 1.0 |
| Overige gezondheidszorg | 2278 | 1.0 | 237 | 0.8 |
| Verpleeghuis of woonzorgcentrum voor ouderen ⁴ | 12767 | 5.5 | 1391 | 5.0 |
| Woonvoorziening voor mensen met een beperking | 2765 | 1.2 | 254 | 0.9 |
| Overige woonvoorziening | 1358 | 0.6 | 168 | 0.6 |
| Dagopvang voor ouderen en mensen met een beperking | 709 | 0.3 | 65 | 0.2 |
| Overige dagopvang | 251 | 0.1 | 24 | 0.1 |
| Hospice | 268 | 0.1 | 36 | 0.1 |
| Uitvaart | 672 | 0.3 | 82 | 0.3 |
| Overig | 3089 | 1.3 | 255 | 0.9 |

¹ Sinds 1 juni 2020 kan iedereen met klachten zich laten testen. Vanaf 1 december 2020 kunnen ook mensen zonder klachten zich laten testen als zij risico hebben gelopen op een besmetting. Toch is het aannemelijk dat niet alle personen positief voor COVID-19 getest worden. De werkelijke aantallen in Nederland zijn daarom waarschijnlijk hoger dan de aantallen die hier genoemd worden.

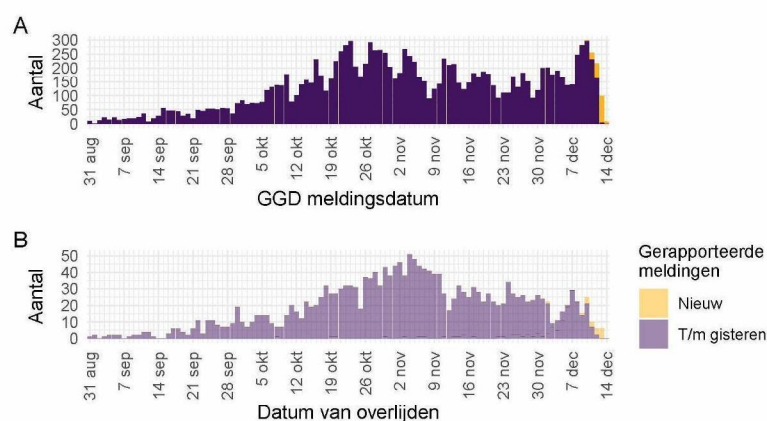
² Per positief op COVID-19 getest persoon kunnen meerdere settings gerapporteerd zijn. De percentages in Tabel 9 worden berekend ten opzichte van het aantal personen met een positieve testuitslag voor COVID-19 waarbij sprake is van gerelateerde gevallen en tenminste één setting is vermeld (Tabel 8).

³ Meldingen die tussen 7 december 10:00 en 14 december 10:00 aan het RIVM zijn gemeld.

⁴ Vanaf 22 oktober 2020 wordt de setting 'verpleeghuis' niet meer automatisch toegewezen aan verpleeghuisbewoners woonachtig in een besmette locatie. Hierdoor is het percentage meldingen met de setting 'verpleeghuis' lager, maar wel representatiever.

7 Surveillance van COVID-19 in verpleeghuizen en woonzorgcentra vanaf 31 augustus 2020

Vanaf 1 juli wordt gestructureerd nagevraagd of een persoon in een verpleeghuis of woonzorgcentrum woont. Als er niet is ingevuld of een persoon in een verpleeghuis of woonzorgcentrum woont, maar de postcode (bijv. 1234AB) komt wel overeen met de vestiging van een woonzorgcentrum of verpleeghuis en de persoon is 70 jaar of ouder, wordt de persoon toch ingedeeld als bewoner van een verpleeghuis of woonzorgcentrum. Vanaf 29 september wordt deze informatie gebruikt om het aantal personen met een positieve testuitslag voor COVID-19 woonachtig in een verpleeghuis of woonzorgcentrum, en het aantal bewoners met COVID-19 die overleden zijn sinds 1 juli, te monitoren.

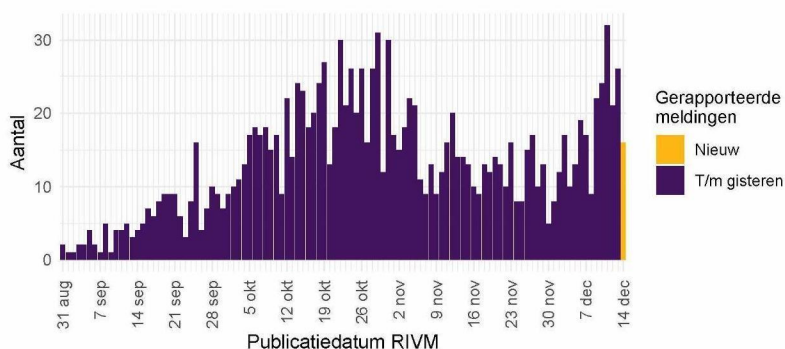


Figuur 13: Aantal verpleeghuis- en woonzorgcentrumbewoners met COVID-19 gemeld aan de GGD'en vanaf 31 augustus 2020¹. (A) Aantal gemelde verpleeghuis- en woonzorgcentrumbewoners, naar GGD meldingsdatum. (B) Aantal overleden verpleeghuis- en woonzorgcentrumbewoners, naar datum van overlijden.

¹ Vanaf 29 september is de definitie voor verpleeghuis- of woonzorgcentrumbewoner aangepast. Voorheen werd dit afgeleid uit een combinatie van woonlocatie en leeftijd (ouder dan 70) of doordat de GGD aangaf dat de besmetting in een verpleeghuis of woonzorgcentrum voor ouderen had plaats gevonden. Nu wordt door de GGD voor alle personen positief voor COVID-19 systematisch nagevraagd of zij bewoner zijn van een verpleeghuis of woonzorgcentrum voor ouderen. Indien onbekend is of een persoon in een verpleeghuis of woonzorgcentrum woont, wordt de oude definitie gebruikt. Deze definitieverandering -met terugwerkende kracht sinds 1 juli- geeft een correcter beeld van het werkelijk aantal besmette personen en locaties, dat lager is dan bij de oude definitie.

Meldingen aan het RIVM t/m 13 december 10:00 uur zijn in deze grafieken weergegeven in paars. Meldingen van 13 december 10:01 uur t/m 14 december 10:00 uur zijn weergegeven in geel. Er geldt geen meldingsplicht voor overlijden aan COVID-19. De hier gepresenteerde sterftecijfers betreffen daarom een onderrapportage, en zijn weergegeven in lichtere kleuren.

7 SURVEILLANCE VAN COVID-19 IN VERPLEEGHUIZEN EN WOONZORGCENTRA VANAF 31 AUGUSTUS 2020



Figuur 14: Aantal nieuwe verpleeghuis- en woonzorgcentrumlocaties met COVID-19 vanaf 31 augustus 2020¹. Aantal nieuwe verpleeghuis- en woonzorgcentrumlocaties waar sprake is van tenminste één COVID-19 besmetting op basis van een positieve test. Een verpleeghuis of woonzorgcentrum wordt meegeteld als 'nieuwe locatie' wanneer er tenminste 28 dagen vóór de positieve test geen nieuwe personen met een positieve testuitslag voor COVID-19 zijn gemeld.

¹ Vanaf 29 september is de definitie voor verpleeghuis- of woonzorgcentrumbewoner aangepast. Voorheen werd dit afgeleid uit een combinatie van woonlocatie en leeftijd (ouder dan 70) of doordat de GGD aangaf dat de besmetting in een verpleeghuis of woonzorgcentrum voor ouderen had plaats gevonden. Nu wordt voor alle personen met een positieve testuitslag voor COVID-19 nagevraagd of zij bewoner van een verpleeghuis of woonzorgcentrum voor ouderen zijn. Indien onbekend is of een persoon in een verpleeghuis of woonzorgcentrum woont, wordt de oude definitie gebruikt. Deze definitieverandering -met terugwerkende kracht sinds 1 juli- geeft een correcter beeld van het werkelijk aantal besmette personen en locaties, dat lager is dan bij de oude definitie. Verder is er gerapporteerd naar publicatiedatum RIVM in plaats van naar meldingsdatum GGD.

Meldingen aan het RIVM t/m 13 december 10:00 uur zijn in deze grafieken weergegeven in paars. Meldingen van 13 december 10:01 uur t/m 14 december 10:00 uur zijn weergegeven in geel.

8 Bron- en contactonderzoek van COVID-19 meldingen aan de GGD'en

Wanneer iemand besmet is met het nieuwe coronavirus start de GGD met bron- en contactonderzoek (BCO) volgens een landelijk protocol, met als doel om verdere verspreiding van het virus te voorkomen. Het contactonderzoek richt zich op personen met wie de besmette persoon de afgelopen tijd in contact is geweest. Nauwe contacten zijn mensen waarmee langer dan 15 minuten op minder dan 1,5 meter afstand contact is geweest tijdens de besmettelijke periode, waarbij onderscheid wordt gemaakt tussen huisgenoten en overige nauwe contacten. Andere (niet nauwe) contacten van de besmette persoon zijn mensen die langer dan 15 minuten met de persoon in dezelfde ruimte waren, maar waar wel 1,5 meter afstand was.

De GGD neemt contact op met de nauwe contacten van de besmette persoon en bespreekt leefregels waaronder het thuis in quarantaine blijven. De andere (niet nauwe) contacten krijgen een brief of e-mail. Contacten moeten zich bij de eerste klachten zo snel mogelijk laten testen. Nauwe contacten worden op individuele basis geregistreerd, indien zij gelinkt zijn aan meerdere besmette personen worden ze niet dubbel in de rapportage meegenomen. Niet nauwe contacten worden pas individueel geregistreerd als ze zich bij de GGD melden met klachten.

In periodes met een groot aantal besmettingen kan de uitvoering en registratie van het BCO door de GGD'en tijdelijk worden aangepast. Deze GGD'en vragen besmette personen dan zelf hun contacten te waarschuwen met behulp van informatie van de GGD. Als volgens een arts van de GGD sprake is van een risicogroep of risicovolle situatie wordt het BCO wel volgens de landelijke werkwijze uitgevoerd.

8 BRON- EN CONTACTONDERZOEK VAN COVID-19 MELDINGEN AAN DE GGD'EN

Tabel 10: Aantallen aan de GGD'en gemelde personen met een positieve testuitslag voor COVID-19, aantallen gevonden in het kader van bron- en contactonderzoek en aantallen waarbij contactinventarisatie is uitgevoerd¹

| Start week | Nieuwe meldingen | Gevonden ihkv BCO ² | | Contactinventarisatie uitgevoerd | |
|------------|------------------|--------------------------------|------|----------------------------------|------|
| | | Aantal | % | Aantal | % |
| 31-08-2020 | 4977 | 871 | 17.5 | 4753 | 95.5 |
| 07-09-2020 | 8082 | 1285 | 15.9 | 7713 | 95.4 |
| 14-09-2020 | 13614 | 1718 | 12.6 | 12588 | 92.4 |
| 21-09-2020 | 19041 | 1788 | 9.4 | 16750 | 88.0 |
| 28-09-2020 | 27071 | 1889 | 7.0 | 23496 | 86.8 |
| 05-10-2020 | 42633 | 2157 | 5.1 | 34530 | 81.0 |
| 12-10-2020 | 56646 | 2890 | 5.1 | 47478 | 83.8 |
| 19-10-2020 | 66477 | 3803 | 5.7 | 59041 | 88.8 |
| 26-10-2020 | 63185 | 6960 | 11.0 | 53599 | 84.8 |
| 02-11-2020 | 44337 | 6719 | 15.2 | 39069 | 88.1 |
| 09-11-2020 | 37681 | 7141 | 19.0 | 34308 | 91.0 |
| 16-11-2020 | 36791 | 7997 | 21.7 | 33735 | 91.7 |
| 23-11-2020 | 33360 | 7924 | 23.8 | 30486 | 91.4 |
| 30-11-2020 | 41985 | 10763 | 25.6 | 37505 | 89.3 |
| 07-12-2020 | 54462 | 12580 | 23.1 | 41429 | 76.1 |

¹ Contactinventarisatie houdt in dat de GGD voor elke nieuwe COVID-19 melding in kaart brengt welke contacten deze persoon met een positieve testuitslag voor COVID-19 heeft gehad tijdens de besmettelijke periode, die twee dagen voor de start van de klachten begint.

² Meldingen waarbij de persoon met een positieve testuitslag voor COVID-19 in het kader van BCO door de GGD of door een andere persoon met een positieve testuitslag voor COVID-19 is gewaarschuwd.

Tabel 11: Totaal aantal contacten van gemelde personen met een positieve testuitslag voor COVID-19 en gemiddeld aantal contacten per gemelde personen met een positieve testuitslag voor COVID-19 per week per categorie contact¹

| Start week ² | Huisgenoten | | Overig nauwe contacten | | Niet nauwe contacten | |
|-------------------------|-------------|------------------|------------------------|------------------|----------------------|------------------|
| | Totaal | Gemiddeld aantal | Totaal | Gemiddeld aantal | Totaal | Gemiddeld aantal |
| 02-11-2020 | 74441 | 2.1 | 52223 | 1.5 | 135183 | 4.1 |
| 09-11-2020 | 66693 | 2.1 | 39133 | 1.3 | 135398 | 4.5 |
| 16-11-2020 | 68291 | 2.2 | 38240 | 1.2 | 159241 | 5.3 |
| 23-11-2020 | 63704 | 2.2 | 34364 | 1.2 | 168157 | 6.1 |
| 30-11-2020 | 78041 | 2.2 | 45560 | 1.3 | 211762 | 6.2 |
| 07-12-2020 | 89493 | 2.2 | 60665 | 1.5 | 246737 | 6.3 |

¹ Hierbij worden alleen de nieuwe COVID-19 meldingen meegenomen waarbij contactinventarisatie is uitgevoerd.

² Aantallen huisgenoten, overige nauwe contacten en niet nauwe contacten per gemelde persoon met een positieve testuitslag voor COVID-19, zijn systematisch nagevraagd sinds 28 oktober 2020.

8 BRON- EN CONTACTONDERZOEK VAN COVID-19 MELDINGEN AAN DE GGD'EN

Tabel 12: Aantal nauwe contacten dat opgevolgd wordt door de GGD en aantal en percentage met een SARS-CoV-2 infectie, per categorie nauw contact^{1,2}

| Start week ³ | Huisgenoten | | | Overig nauwe contacten | | |
|-------------------------|-------------|-----------------|------------|------------------------|-----------------|------------|
| | Aantal | Aantal positief | % Positief | Aantal | Aantal positief | % Positief |
| 02-11-2020 | 7726 | 1080 | 14.0 | 4114 | 231 | 5.6 |
| 09-11-2020 | 23493 | 3929 | 16.7 | 13042 | 898 | 6.9 |
| 16-11-2020 | 30629 | 5030 | 16.4 | 16438 | 1098 | 6.7 |
| 23-11-2020 | 32926 | 6088 | 18.5 | 17843 | 1307 | 7.3 |
| 30-11-2020 | 35365 | 6478 | 18.3 | 20880 | 1789 | 8.6 |
| 07-12-2020 | 12394 | 599 | 4.8 | 7695 | 225 | 2.9 |

¹ Het betreft alleen nauwe contacten die op individuele basis geregistreerd zijn door de GGD.

² In verband met de monitorperiode van 10 dagen zijn de gegevens over het aantal en percentage positief geteste contacten niet volledig voor de meest recente periode.

³ Gegevens worden getoond vanaf 2 november 2020. Vanaf deze datum is volledig BCO door het merendeel van de GGD'en weer hervat.

9 SARS-CoV-2 testen afgenomen door de GGD'en vanaf 1 juni

Vanaf 1 juni 2020 kunnen alle personen met klachten passend bij SARS-CoV-2 infectie (COVID-19) zich laten testen door de GGD. Vanaf 1 december 2020 kunnen ook mensen zonder klachten zich laten testen als zij risico hebben gelopen op een besmetting, bijvoorbeeld in de teststraten. Voor 1 juni is in alle GGD regio's het afspraken- en uitslagensysteem CoronIT geïmplementeerd. Onderstaande rapportage is gebaseerd op CoronIT data van voorbije volledige kalenderweken vanaf 1 juni 2020, geëxporteerd op 13 december 2020.

Van 12 augustus t/m 12 september was er een teststraat op Schiphol, waar terugkerende reizigers uit risicogebieden zich konden laten testen. De op Schiphol uitgevoerde testen zijn niet meegenomen in deze sectie. Totale aantallen uitslagen zijn gebaseerd op alleen positieve en negatieve uitslagen, testen met uitslag heranalyse of onbeoordeelbaar zijn geëxcludeerd. Omdat alleen geboortjaar beschikbaar is om de leeftijd van personen met een positieve testuitslag voor COVID-19 te bepalen, is 2020 minus het geboortjaar gebruikt om de leeftijd toe te kennen. Dit betekent dat een deel van de personen met een positieve testuitslag voor COVID-19 een jaar te oud is ingeschat.

9 SARS-COV-2 TESTEN AFGENOMEN DOOR DE GGD'EN VANAF 1 JUNI

Tabel 13: Aantal testen uitgevoerd door de GGD'en, met bekende uitslag

| Datum van - tot ¹ | Aantal testen met uitslag | Aantal positief | Percentage positief |
|------------------------------|---------------------------|-----------------|---------------------|
| 01-06-2020 - 07-06-2020 | 48882 | 988 | 2.0 |
| 08-06-2020 - 14-06-2020 | 57152 | 844 | 1.5 |
| 15-06-2020 - 21-06-2020 | 61679 | 569 | 0.9 |
| 22-06-2020 - 28-06-2020 | 61357 | 429 | 0.7 |
| 29-06-2020 - 05-07-2020 | 67364 | 377 | 0.6 |
| 06-07-2020 - 12-07-2020 | 75055 | 463 | 0.6 |
| 13-07-2020 - 19-07-2020 | 88626 | 926 | 1.0 |
| 20-07-2020 - 26-07-2020 | 111527 | 1196 | 1.1 |
| 27-07-2020 - 02-08-2020 | 101608 | 2417 | 2.4 |
| 03-08-2020 - 09-08-2020 | 98773 | 3687 | 3.7 |
| 10-08-2020 - 16-08-2020 | 106024 | 3842 | 3.6 |
| 17-08-2020 - 23-08-2020 | 135805 | 3402 | 2.5 |
| 24-08-2020 - 30-08-2020 | 156381 | 3425 | 2.2 |
| 31-08-2020 - 06-09-2020 | 176778 | 5171 | 2.9 |
| 07-09-2020 - 13-09-2020 | 191388 | 7650 | 4.0 |
| 14-09-2020 - 20-09-2020 | 192941 | 12238 | 6.3 |
| 21-09-2020 - 27-09-2020 | 207346 | 16623 | 8.0 |
| 28-09-2020 - 04-10-2020 | 221201 | 21688 | 9.8 |
| 05-10-2020 - 11-10-2020 | 278479 | 37915 | 13.6 |
| 12-10-2020 - 18-10-2020 | 310727 | 47086 | 15.2 |
| 19-10-2020 - 25-10-2020 | 321384 | 59095 | 18.4 |
| 26-10-2020 - 01-11-2020 | 293883 | 48730 | 16.6 |
| 02-11-2020 - 08-11-2020 | 244019 | 35492 | 14.5 |
| 09-11-2020 - 15-11-2020 | 226395 | 31285 | 13.8 |
| 16-11-2020 - 22-11-2020 | 254342 | 30592 | 12.0 |
| 23-11-2020 - 29-11-2020 | 259377 | 28789 | 11.1 |
| 30-11-2020 - 06-12-2020 | 321432 | 37475 | 11.7 |
| 07-12-2020 - 13-12-2020 | 401972 | 47607 | 11.8 |
| Totaal | 5071897 | 490001 | 9.7 |

¹ De gegevens van de meest recente week zijn nog niet volledig.

9 SARS-COV-2 TESTEN AFGENOMEN DOOR DE GGD'EN VANAF 1 JUNI

Tabel 14: Aantal positieve en negatieve testen vanaf 31 augustus per leeftijdsgroep.

| Leeftijdsgroep | Vanaf 31 augustus | | | Afgelopen week | | |
|----------------|-------------------|-----------------|---------------------|----------------|-----------------|---------------------|
| | Aantal getest | Aantal positief | Percentage positief | Aantal getest | Aantal positief | Percentage positief |
| 0-4 | 6854 | 611 | 8.9 | 941 | 117 | 12.4 |
| 5-9 | 37158 | 4026 | 10.8 | 4833 | 876 | 18.1 |
| 10-14 | 225028 | 22667 | 10.1 | 29416 | 4082 | 13.9 |
| 15-19 | 398866 | 47240 | 11.8 | 43492 | 5640 | 13.0 |
| 20-24 | 381641 | 50024 | 13.1 | 33546 | 3782 | 11.3 |
| 25-29 | 383277 | 42000 | 11.0 | 34058 | 3362 | 9.9 |
| 30-34 | 407608 | 37058 | 9.1 | 36757 | 3269 | 8.9 |
| 35-39 | 379483 | 33637 | 8.9 | 35084 | 3129 | 8.9 |
| 40-44 | 326556 | 34292 | 10.5 | 32397 | 3416 | 10.5 |
| 45-49 | 294021 | 39525 | 13.4 | 31033 | 4063 | 13.1 |
| 50-54 | 281475 | 43340 | 15.4 | 29341 | 4089 | 13.9 |
| 55-59 | 244706 | 37103 | 15.2 | 25616 | 3503 | 13.7 |
| 60-64 | 205252 | 27515 | 13.4 | 23089 | 2816 | 12.2 |
| 65-69 | 141914 | 18090 | 12.7 | 17737 | 1930 | 10.9 |
| 70-74 | 96198 | 13893 | 14.4 | 12800 | 1623 | 12.7 |
| 75-79 | 47338 | 7898 | 16.7 | 6135 | 925 | 15.1 |
| 80-84 | 25912 | 4698 | 18.1 | 3254 | 495 | 15.2 |
| 85-89 | 11844 | 2307 | 19.5 | 1576 | 320 | 20.3 |
| 90-94 | 4035 | 807 | 20.0 | 573 | 109 | 19.0 |
| 95+ | 938 | 189 | 20.1 | 125 | 27 | 21.6 |
| Niet vermeld | 1560 | 516 | 33.1 | 169 | 34 | 20.1 |

Tabel 15: Aantal positieve en negatieve testen vanaf 31 augustus per geslacht.

| Geslacht | Vanaf 31 augustus | | | Afgelopen week | | |
|--------------|---------------------------|-----------------|---------------------|---------------------------|-----------------|---------------------|
| | Aantal getest met uitslag | Aantal positief | Percentage positief | Aantal getest met uitslag | Aantal positief | Percentage positief |
| Man | 1707695 | 223903 | 13.1 | 175186 | 22732 | 13.0 |
| Vrouw | 2173952 | 240493 | 11.1 | 225357 | 24635 | 10.9 |
| Niet vermeld | 20017 | 3040 | 15.2 | 1429 | 240 | 16.8 |

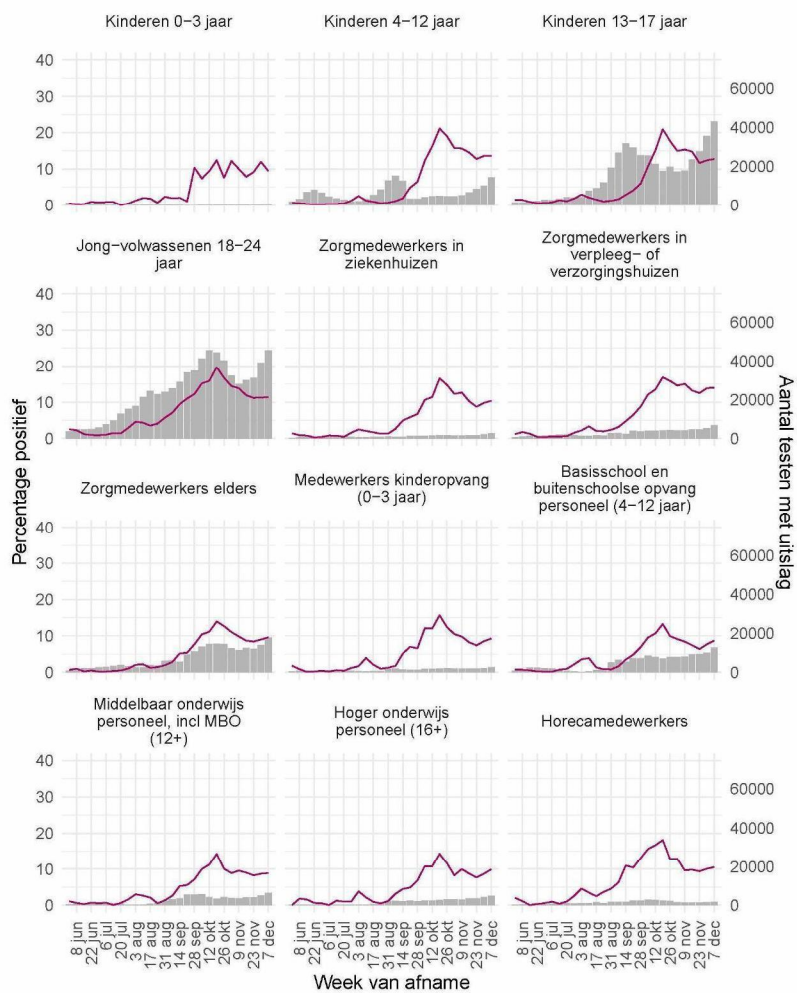
9 SARS-COV-2 TESTEN AFGENOMEN DOOR DE GGD'EN VANAF 1 JUNI

Tabel 16: Aantal testen en percentage positief per doelgroep uitgevoerd door de GGD'en.

| Groep | Vanaf 31 augustus | | | Afgelopen kalender week ¹ | | |
|--|-------------------|--------------------|------------------------|--------------------------------------|--------------------|------------------------|
| | Aantal getest | Aantal positief | Percentage positief | Aantal getest | Aantal positief | Percentage positief |
| Kinderen 0-3 jaar ² | 3831 | 292 | 7.6 | 412 | 39 | 9.5 |
| Kinderen 4-12 jaar ² | 114103 | 10889 | 9.5 | 14254 | 1934 | 13.6 |
| Kinderen 13-17 jaar ² | 382655 | 39443 | 10.3 | 43087 | 5505 | 12.8 |
| Jongvolwassenen 18-24 jaar | 524429 | 68026 | 13.0 | 45346 | 5141 | 11.3 |
| Zorgmedewerkers ziekenhuizen | 232229 | 2312 | 10.0 | 2605 | 270 | 10.4 |
| Zorgmedewerkers verpleeg- of verzorgingshuizen | 61377 | 7321 | 11.9 | 6761 | 944 | 14.0 |
| Zorgmedewerkers elders | 173852 | 16275 | 9.4 | 17669 | 1696 | 9.6 |
| Kinderopvang medewerkers | 27951 | 2428 | 8.7 | 2515 | 233 | 9.3 |
| Basisschool- en BSO personeel | 120002 | 9123 | 7.6 | 12794 | 1112 | 8.7 |
| Middelbaar onderwijspersoneel | 62935 | 5213 | 8.3 | 6273 | 556 | 8.9 |
| Hoger onderwijspersoneel | 42434 | 3586 | 8.5 | 4860 | 482 | 9.9 |
| Horeca | 28205 | 3382 | 12.0 | 1670 | 176 | 10.5 |
| OV medewerkers | 7461 | 1006 | 13.5 | 695 | 83 | 11.9 |
| Handhaving ³ | 29308 | 3115 | 10.6 | 2871 | 295 | 10.3 |
| Kappers, manicures, pedicures en schoonheidsspecialisten | 14080 | 1801 | 12.8 | 1155 | 145 | 12.6 |
| Overige contactberoepen | 329750 | 36401 | 11.0 | 32234 | 3451 | 10.7 |
| Mantelzorgers | 7929 | 854 | 10.8 | 838 | 73 | 8.7 |
| Overige niet-contact beroepen | 698411 | 74675 | 10.7 | 74508 | 7435 | 10.0 |
| Getest ihkv BCO ^{4, 5} | 62000 | 15025 | 24.2 | 23373 | 4569 | 19.5 |
| Onbekend | 1187722 | 166269 | 14.0 | 108052 | 13468 | 12.5 |

¹ Van 7 december tot en met 13 december.² Vanaf 19 september is het testbeleid voor kleine kinderen (0 tot 4 jaar) en kinderen die op de basisschool zitten veranderd.³ Onder handhaving vallen medewerkers bij politie, BOA, marechaussee, brandweer en Dienst Justitiële Inrichtingen.⁴ Voor deze personen is geregistreerd dat zij getest zijn in het kader van bron- en contactonderzoek (BCO). Het werkelijk aantal geteste personen vanwege BCO is waarschijnlijk hoger.⁵ Voor testen afgenomen sinds 27 november 2020 ontbreekt informatie of deze in het kader van bron- en contactonderzoek (BCO) zijn afgenomen.

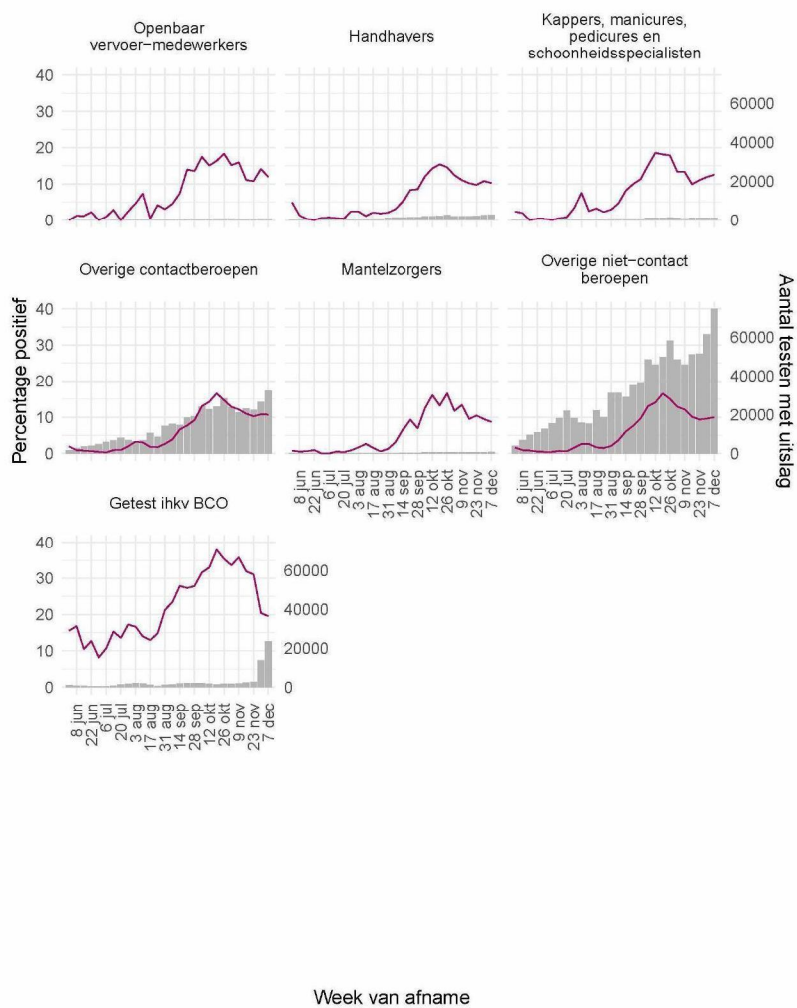
9 SARS-COV-2 TESTEN AFGENOMEN DOOR DE GGD'EN VANAF 1 JUNI



Figuur 15: Aantal testen¹ en percentage positieve testen per week en per doelgroep vanaf 1 juni².

¹ De doorlopende paarse lijn geeft het percentage positief weer (y-as linkerzijde). De grijze balkjes geven het absolute aantal afgenomen tests weer (y-as rechterzijde). ² Vanaf 19 september is het testbeleid voor kleine kinderen (0 tot 4 jaar) en kinderen die op de basisschool zitten veranderd.

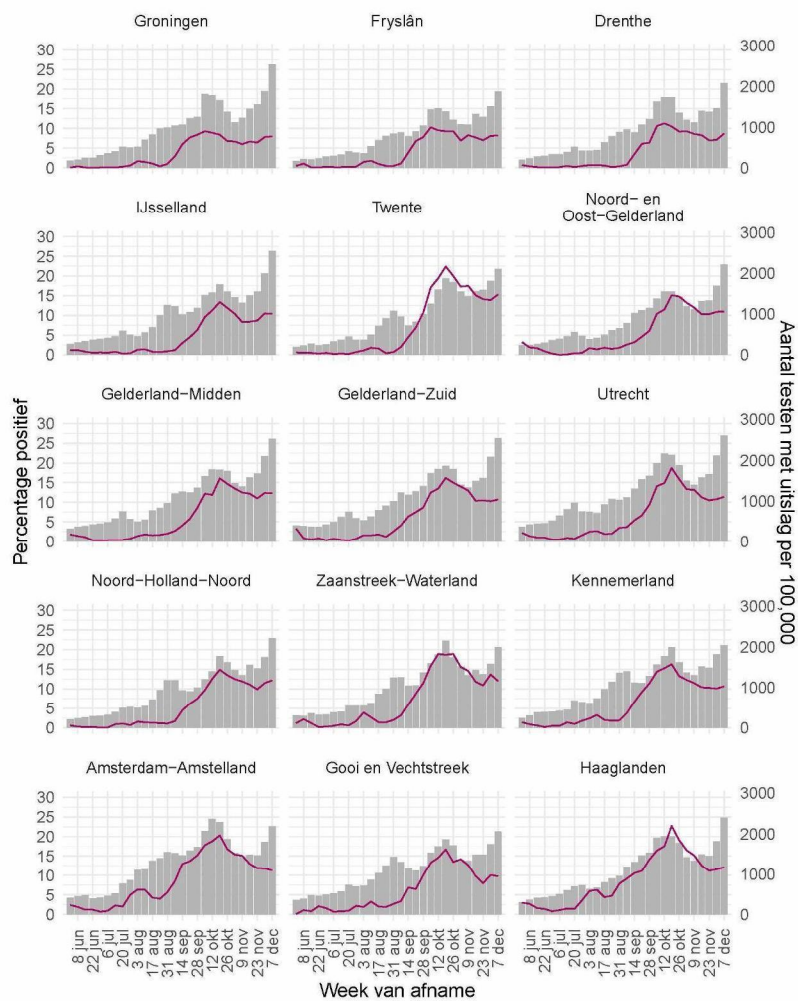
9 SARS-COV-2 TESTEN AFGENOMEN DOOR DE GGD'EN VANAF 1 JUNI



Figuur 16: Aantal testen¹ en percentage positieve testen per week en per doelgroep vanaf 1 juni².

¹ De doorlopende paarse lijn geeft het percentage positief weer (y-as linkerzijde). De grijze balkjes geven het absolute aantal afgenomen tests weer (y-as rechterzijde). ² Vanaf 19 september is het testbeleid voor kleine kinderen (0 tot 4 jaar) en kinderen die op de basisschool zitten veranderd.

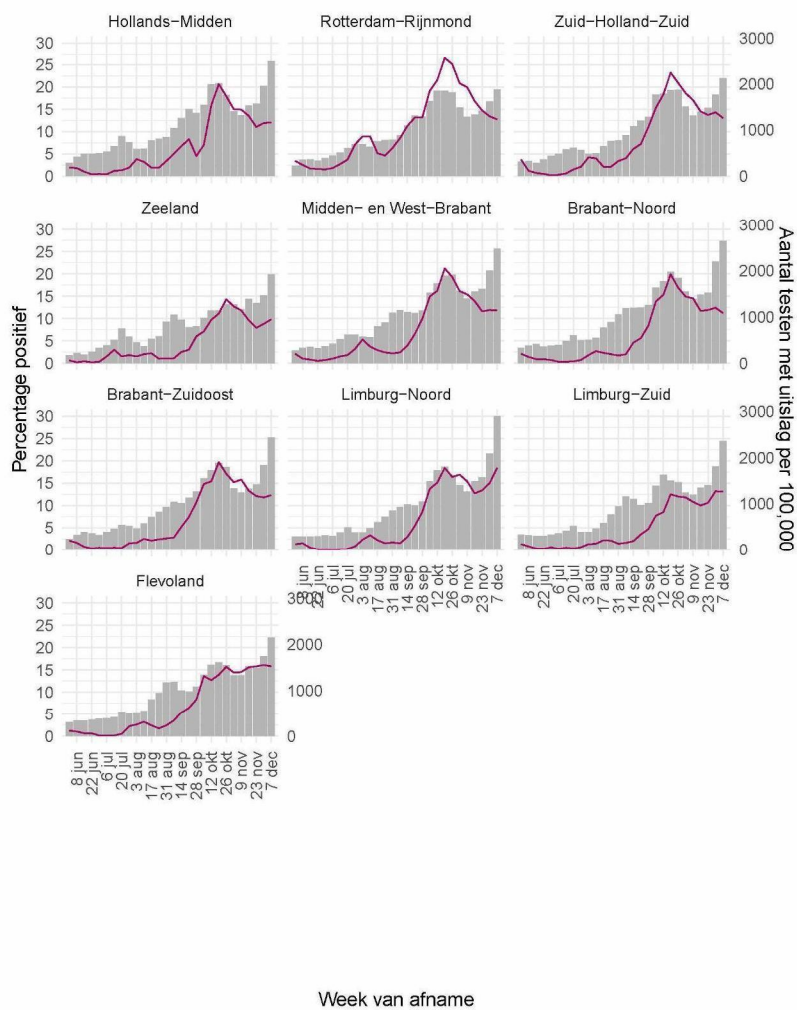
9 SARS-COV-2 TESTEN AFGENOMEN DOOR DE GGD'EN VANAF 1 JUNI



Figuur 17: Aantal testen¹ per week en percentage positieve testen per week per veiligheidsregio vanaf 1 juni.

¹ De doorlopende paarse lijn geeft het percentage positief weer (y-as linkerzijde). De grijze balkjes geven het absolute aantal afgenomen tests weer (y-as rechterzijde).

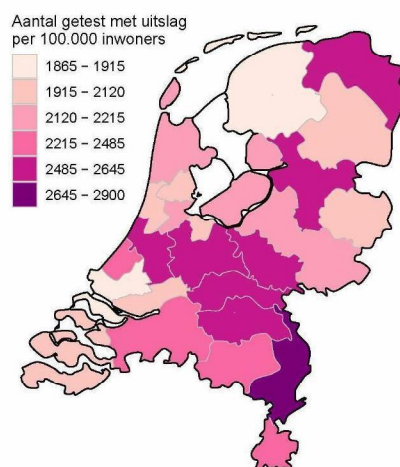
9 SARS-COV-2 TESTEN AFGENOMEN DOOR DE GGD'EN VANAF 1 JUNI



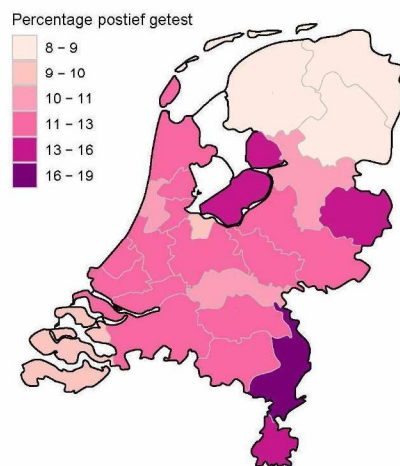
Figuur 18: Aantal testen¹ per week en percentage positieve testen per week per veiligheidsregio vanaf 1 juni.

¹ De doorlopende paarse lijn geeft het percentage positief weer (y-as linkerzijde). De grijze balkjes geven het absolute aantal afgenomen tests weer (y-as rechterzijde).

9 SARS-COV-2 TESTEN AFGENOMEN DOOR DE GGD'EN VANAF 1 JUNI



Figuur 19: Aantal testen per 100.000 inwoners per veiligheidsregio waar de persoon met een positieve testuitslag voor COVID-19 woont in de afgelopen kalenderweek (van 7 december tot en met 13 december). De grijze lijnen geven de grenzen van de veiligheidsregio's weer.



Figuur 20: Percentage positieve testen per veiligheidsregio waar de persoon met een positieve testuitslag voor COVID-19 woont in de afgelopen kalenderweek (van 7 december tot en met 13 december). De grijze lijnen geven de grenzen van de veiligheidsregio's weer.

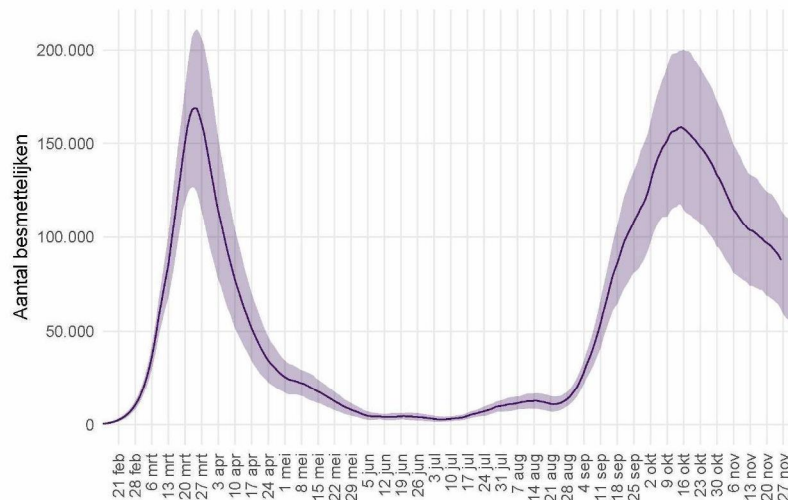
10 Schattingen en berekeningen

10.1 Schatting van het aantal besmettelijke personen gebaseerd op gegevens t/m 4 december 2020

Als iemand het coronavirus oploopt, is hij/zij een tijd lang besmettelijk voor anderen. Hoe lang dit duurt, verschilt van persoon tot persoon. Op basis van verschillende gegevensbronnen over hoeveel mensen het coronavirus opgelopen hebben in een bepaalde periode, kan een inschatting worden gemaakt van het aantal besmettelijke personen in de algemene bevolking. Deze schatting gaat gepaard met onzekerheid: het exacte aantal is onbekend, maar we kunnen door berekeningen aangeven tussen welke waarden het zich waarschijnlijk bevindt. Op 26 november lag het geschatte aantal besmettelijken tussen 61895 en 114478 personen.

De methode is voortdurend in ontwikkeling. Het aantal besmettelijken wordt nu geschat op basis van serologische gegevens en ziekenhuisopnames per leeftijdsgroep. De seroprevalentie (het aantal mensen dat aantoonbare antistoffen heeft tegen SARS-CoV-2) per leeftijdsgroep geeft een goed beeld van hoeveel mensen er tot aan het moment van meting besmet zijn geraakt. Hierbij gaan we ervan uit dat iemand die een antilichaamrespons tegen SARS-CoV-2 heeft, ook ooit besmettelijk is geweest. Gecombineerd met het totaal aantal ziekenhuisopnames tot aan datzelfde moment wordt het aantal besmette personen per ziekenhuisopname geschat; dit aantal verschilt per leeftijdsgroep. Op deze manier kunnen recente ziekenhuisopnames omgerekend worden naar recente besmettingen. Voor het berekenen van het aantal besmettelijke personen *per dag* in Nederland wordt ook de duur van besmettelijkheid gebruikt. Op basis van informatie over de incubatietijd en de gerapporteerde tijd tussen de eerste ziektedagen van geïnfecteerde en besmetter, kunnen we veronderstellen dat een besmet persoon van twee dagen vóór de eerste symptomen tot vier tot acht dagen na de eerste symptomen besmettelijk is.

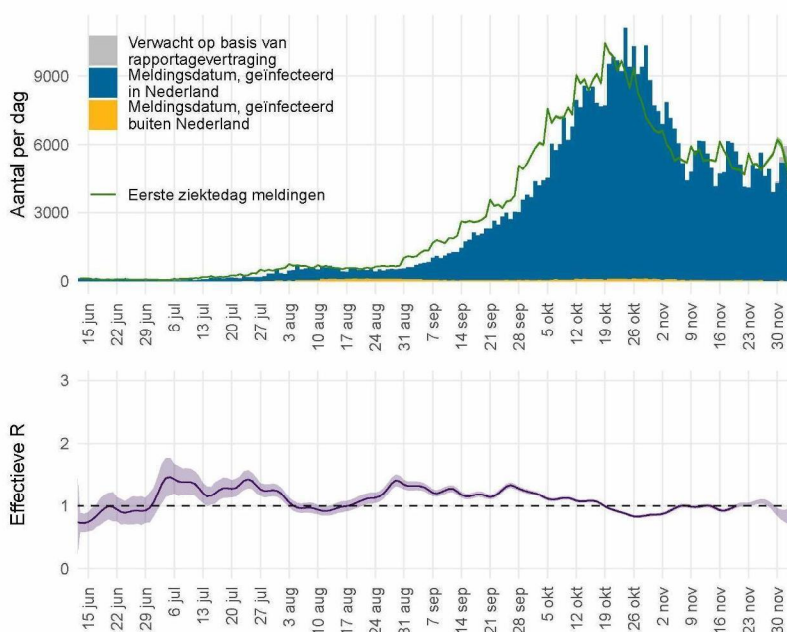
Vanaf 8 oktober gebruiken we serologische gegevens uit de tweede Pienter-Coronastudie van het RIVM zie hier. In deze studie zijn begin juni antistoffen bepaald in een willekeurige steekproef van de Nederlandse bevolking. Vóór 8 oktober gebruikten we de gegevens uit de eerste Pienter-Coronastudie, van begin april. Tussen 12 juni en 8 oktober werd het aantal besmettelijken ook gebaseerd op het aantal meldingen omdat de ziekenhuisopnames erg laag waren; deze stap wordt nu achterwege gelaten.



Figuur 21: Het geschatte aantal besmettelijke personen voor Nederland. Het figuur geeft het aantal besmettelijke personen op basis van het aantal ziekenhuisopnames gerapporteerd door stichting NICE, met de meest aannemelijke waarde (lijn) en het 95% betrouwbaarheidsinterval. Door de tijdsduur tussen eerste ziekte dag en rapportagevertraging, kunnen we betrouwbare schattingen maken van het aantal besmettelijken langer dan 7 dagen geleden. Voor schattingen in de recentste 7 dagen is de betrouwbaarheid niet groot, en voor deze periode wordt de meest aannemelijke waarde weggelaten.

10.2 Het reproductiegetal R gebaseerd op gegevens t/m 4 december 2020

Het reproductiegetal R geeft het gemiddeld aantal mensen dat besmet wordt door een persoon met COVID-19. Voor de schatting van dit reproductiegetal gebruiken we het aantal gemelde COVID-19 gevallen per dag in Nederland. Omdat een COVID-19 geval met enige vertraging doorgegeven wordt in het rapportagesysteem, corrigeren we het aantal gevallen voor deze vertraging¹. Voor een groot deel van de gemelde gevallen is de eerste ziekte dag bekend. Deze informatie wordt gebruikt om de eerste ziekte dag voor de overige gevallen te schatten. Door het aantal COVID-19 gevallen per datum van eerste ziekte dag weer te geven is direct te zien of het aantal infecties toeneemt, piekt of afneemt. Voor de berekening van het reproductiegetal is het ook nodig te weten wat de tijdsduur is tussen de eerste ziekte dag van een COVID-19 geval en de eerste ziekte dag van zijn of haar besmetter. Deze tijdsduur is gemiddeld 4 dagen, berekend op basis van COVID-19 meldingen aan de GGD. Met deze informatie wordt de waarde van het reproductiegetal berekend zoals beschreven in Wallinga & Lipsitch 2007². Tot 12 juni werd het reproductiegetal berekend op basis van COVID-19 ziekenhuisopnames.



Figuur 22: Het effectief reproductiegetal R voor Nederland.

¹van de Kastele J, Eilers PHC, Wallinga J. Nowcasting the Number of New Symptomatic Cases During Infectious Disease Outbreaks Using Constrained P-spline Smoothing. *Epidemiology*. 2019;30(5):737-745. doi:10.1097/EDE.0000000000001050.

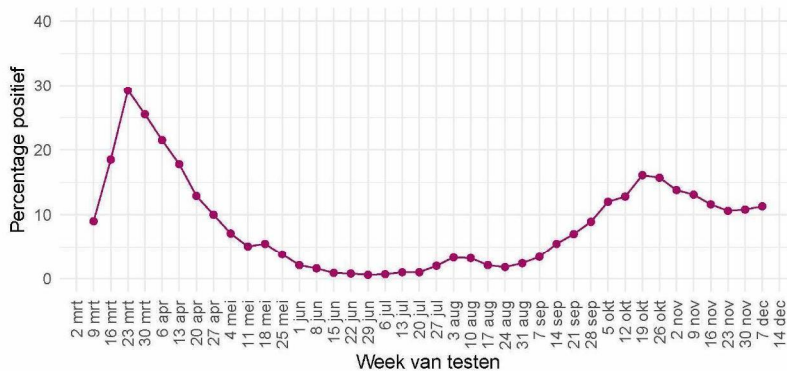
²Wallinga J, Lipsitch M. How generation intervals shape the relationship between growth rates and reproductive numbers. *Proc Biol Sci*. 2007;274(1609):599-604. doi:10.1098/rspb.2006.3754.

Figuur 22 geeft in blauw het aantal COVID-19 gevallen in Nederland naar meldingsdatum, zoals gemeld aan de GGD'en. In grijs is het verwachte extra aantal gevallen weergegeven, op basis van correctie voor rapportagevertraging. Het aantal gevallen per datum van eerste ziektedag is weergegeven in groen. Bij gevallen waar de eerste ziektedag niet bekend is, is deze geschat. Op basis van deze eerste ziektedag wordt het reproductiegetal berekend. De meest aannemelijke waarde van het reproductiegetal is weergegeven als paarse lijn in de onderste figuur. Wanneer de groene lijn in de bovenste figuur een stijgende trend heeft is het reproductiegetal groter dan 1, wanneer de groene lijn een dalende trend heeft is het reproductiegetal kleiner dan 1. De onzekerheidsmarge van een reproductiegetal is groter als er weinig gevallen zijn (paars, het 95% betrouwbaarheidsinterval). Bij lage aantallen gevallen wordt de onzekerheid van het reproductiegetal groter en kan deze meer schommelen. Als de schatting boven de waarde 1 komt, moet eerst naar de bandbreedte worden gekeken voordat er conclusies kunnen worden getrokken. De rapportagevertragingen en de tijdsduur tussen opeenvolgende infecties betekenen in Nederland dat we betrouwbare schattingen kunnen maken van de waarde van het reproductiegetal R langer dan 14 dagen geleden. Schattingen van het reproductiegetal R recenter dan 14 dagen geleden kunnen een indicator zijn voor de uiteindelijke waarde, maar zijn niet betrouwbaar als voorspeller. De betrouwbaarheid van de schatting wordt kleiner voor recentere dagen, omdat de meldingen voor recente dagen nog niet volledig gerapporteerd zijn en de aantallen meldingen voor toekomstige dagen nog niet bekend kunnen zijn. Daarom wordt over de meest recente 14 dagen geen puntschatting van R gegeven, maar wel de boven- en ondergrens. Op 20 november was het reproductiegetal R gemiddeld 1.00 (0.97 – 1.03, 95% betrouwbaarheidsinterval).

11 COVID-19 gegevens uit overige bronnen

11.1 SARS-CoV-2 laboratoriumtests op basis van de virologische dagstaten

Om zicht te houden op het aantal geteste personen en het aantal positief geteste personen op het SARS-CoV-2 virus in Nederland, is alle laboratoria in Nederland die diagnostiek voor SARS-CoV-2 uitvoeren gevraagd om vanaf 9 maart deze data dagelijks te melden. De laboratoria rapporteren op maandag voor 12 uur over de voorgaande week. Het aantal personen met een positieve uitslag wijkt af van het aantal personen met een positieve testuitslag voor COVID-19 gemeld door GGD'en omdat sommige personen mogelijk vaker getest worden en omdat positieve laboratorium uitslagen sneller gerapporteerd kunnen worden.



Figuur 23: Percentage van personen die getest zijn op SARS-CoV-2 waarbij de testuitslag positief was, per kalenderweek, gemeld door de virologische laboratoria.

11 COVID-19 GEGEVENS UIT OVERIGE BRONNEN

Tabel 17: Aantal geteste personen en aantal SARS-CoV-2 positief geteste personen in Nederland, gemeld door laboratoria, per week.

| Datum van - tot | Aantal labs | Aantal geteste personen | Aantal personen met positieve uitslag | % positief |
|-------------------------|-------------|-------------------------|---------------------------------------|------------|
| 09-03-2020 - 15-03-2020 | 30 | 17080 | 1529 | 9.0 |
| 16-03-2020 - 22-03-2020 | 35 | 21338 | 3953 | 18.5 |
| 23-03-2020 - 29-03-2020 | 37 | 24745 | 7232 | 29.2 |
| 30-03-2020 - 05-04-2020 | 40 | 29098 | 7424 | 25.5 |
| 06-04-2020 - 12-04-2020 | 41 | 38960 | 8391 | 21.5 |
| 13-04-2020 - 19-04-2020 | 42 | 40102 | 7140 | 17.8 |
| 20-04-2020 - 26-04-2020 | 43 | 38395 | 4947 | 12.9 |
| 27-04-2020 - 03-05-2020 | 44 | 28954 | 2906 | 10.0 |
| 04-05-2020 - 10-05-2020 | 46 | 29006 | 2072 | 7.1 |
| 11-05-2020 - 17-05-2020 | 49 | 32687 | 1678 | 5.1 |
| 18-05-2020 - 24-05-2020 | 52 | 28836 | 1578 | 5.5 |
| 25-05-2020 - 31-05-2020 | 52 | 33871 | 1302 | 3.8 |
| 01-06-2020 - 07-06-2020 | 53 | 58956 | 1224 | 2.1 |
| 08-06-2020 - 14-06-2020 | 53 | 63778 | 1004 | 1.6 |
| 15-06-2020 - 21-06-2020 | 53 | 65541 | 619 | 0.9 |
| 22-06-2020 - 28-06-2020 | 53 | 64140 | 493 | 0.8 |
| 29-06-2020 - 05-07-2020 | 53 | 69658 | 408 | 0.6 |
| 06-07-2020 - 12-07-2020 | 54 | 79309 | 520 | 0.7 |
| 13-07-2020 - 19-07-2020 | 53 | 89783 | 858 | 1.0 |
| 20-07-2020 - 26-07-2020 | 53 | 113744 | 1099 | 1.0 |
| 27-07-2020 - 02-08-2020 | 54 | 122021 | 2403 | 2.0 |
| 03-08-2020 - 09-08-2020 | 55 | 118058 | 3950 | 3.3 |
| 10-08-2020 - 16-08-2020 | 54 | 121366 | 3900 | 3.2 |
| 17-08-2020 - 23-08-2020 | 54 | 161406 | 3416 | 2.1 |
| 24-08-2020 - 30-08-2020 | 54 | 185167 | 3415 | 1.8 |
| 31-08-2020 - 06-09-2020 | 54 | 184761 | 4489 | 2.4 |
| 07-09-2020 - 13-09-2020 | 54 | 197923 | 6658 | 3.4 |
| 14-09-2020 - 20-09-2020 | 54 | 203384 | 11200 | 5.5 |
| 21-09-2020 - 27-09-2020 | 54 | 216050 | 15021 | 7.0 |
| 28-09-2020 - 04-10-2020 | 55 | 225655 | 20149 | 8.9 |
| 05-10-2020 - 11-10-2020 | 54 | 240434 | 28832 | 12.0 |
| 12-10-2020 - 18-10-2020 | 54 | 225890 | 28830 | 12.8 |
| 19-10-2020 - 25-10-2020 | 54 | 215483 | 34747 | 16.1 |
| 26-10-2020 - 01-11-2020 | 54 | 197534 | 31027 | 15.7 |
| 02-11-2020 - 08-11-2020 | 54 | 165041 | 22841 | 13.8 |
| 09-11-2020 - 15-11-2020 | 54 | 156763 | 20608 | 13.1 |
| 16-11-2020 - 22-11-2020 | 54 | 166913 | 19338 | 11.6 |
| 23-11-2020 - 29-11-2020 | 54 | 163421 | 17278 | 10.6 |
| 30-11-2020 - 06-12-2020 | 54 | 181866 | 19679 | 10.8 |
| 07-12-2020 - 13-12-2020 | 42 | 166532 | 18788 | 11.3 |

11 COVID-19 GEGEVENS UIT OVERIGE BRONNEN

Tabel 18: Aantal geteste personen en aantal SARS-CoV-2 positief geteste personen in Nederland, gemeld door virologische laboratoria, uitgesplitst naar aanvrager¹. De gegevens van de laatste vier kalenderweken (van 16 november t/m 13 december) zijn weergegeven per week. De gegevens van de periode daarvoor, vanaf 15 juni, zijn samengevoegd.

| Aanvrager | Datum van - tot | Aantal labs | Aantal geteste personen | Aantal personen met positieve uitslag | Percentage positief |
|--------------|-------------------------|-------------|-------------------------|---------------------------------------|---------------------|
| Ziekenhuis | 15-06-2020 - 15-11-2020 | 42 | 216372 | 15371 | 7.1 |
| | 16-11-2020 - 22-11-2020 | 35 | 15296 | 1567 | 10.2 |
| | 23-11-2020 - 29-11-2020 | 35 | 14924 | 1290 | 8.6 |
| | 30-11-2020 - 06-12-2020 | 35 | 15919 | 1347 | 8.5 |
| | 07-12-2020 - 13-12-2020 | 28 | 11673 | 1101 | 9.4 |
| Verpleeghuis | 15-06-2020 - 15-11-2020 | 42 | 84735 | 8021 | 9.5 |
| | 16-11-2020 - 22-11-2020 | 35 | 7014 | 948 | 13.5 |
| | 23-11-2020 - 29-11-2020 | 35 | 6023 | 806 | 13.4 |
| | 30-11-2020 - 06-12-2020 | 35 | 6710 | 1118 | 16.7 |
| | 07-12-2020 - 13-12-2020 | 28 | 5278 | 927 | 17.6 |
| GGD | 15-06-2020 - 15-11-2020 | 42 | 1640736 | 121182 | 7.4 |
| | 16-11-2020 - 22-11-2020 | 35 | 70513 | 8876 | 12.6 |
| | 23-11-2020 - 29-11-2020 | 35 | 66484 | 8012 | 12.1 |
| | 30-11-2020 - 06-12-2020 | 35 | 76598 | 9220 | 12.0 |
| | 07-12-2020 - 13-12-2020 | 28 | 63912 | 8209 | 12.8 |
| Overig | 15-06-2020 - 15-11-2020 | 42 | 232242 | 13884 | 6.0 |
| | 16-11-2020 - 22-11-2020 | 35 | 10745 | 1065 | 9.9 |
| | 23-11-2020 - 29-11-2020 | 35 | 10718 | 985 | 9.2 |
| | 30-11-2020 - 06-12-2020 | 35 | 12221 | 1035 | 8.5 |
| | 07-12-2020 - 13-12-2020 | 28 | 8023 | 768 | 9.6 |

¹ In bovenstaande cijfers zijn alleen gegevens meegenomen van laboratoria die deze hebben uitgesplitst naar aanvrager, dit betreft een deel van de laboratoria.

11 COVID-19 GEGEVENS UIT OVERIGE BRONNEN

Tabel 19: Aantal geteste personen en aantal SARS-CoV-2 positief geteste ziekenhuismedewerkers en -personen in Nederland, gemeld door virologische laboratoria¹. De gegevens van de laatste vier kalenderweken (van 16 november t/m 13 december) zijn weergegeven per week. De gegevens van de periode daarvoor, vanaf 15 juni, zijn samengevoegd.

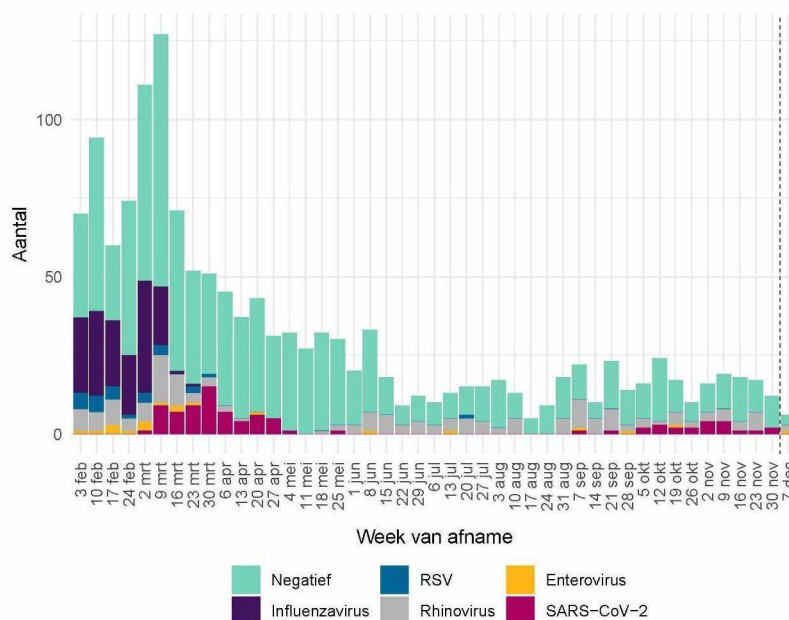
| Aanvrager | Datum van - tot | Aantal labs | Aantal geteste personen | Aantal personen met positieve uitslag | Percentage positief |
|-------------|-------------------------|-------------|-------------------------|---------------------------------------|---------------------|
| Medewerkers | 15-06-2020 - 15-11-2020 | 42 | 103421 | 7406 | 7.2 |
| | 16-11-2020 - 22-11-2020 | 35 | 6236 | 648 | 10.4 |
| | 23-11-2020 - 29-11-2020 | 35 | 5853 | 525 | 9.0 |
| | 30-11-2020 - 06-12-2020 | 35 | 6942 | 578 | 8.3 |
| | 07-12-2020 - 13-12-2020 | 28 | 5812 | 524 | 9.0 |
| Patiënten | 15-06-2020 - 15-11-2020 | 42 | 96511 | 6713 | 7.0 |
| | 16-11-2020 - 22-11-2020 | 35 | 7778 | 824 | 10.6 |
| | 23-11-2020 - 29-11-2020 | 35 | 7855 | 698 | 8.9 |
| | 30-11-2020 - 06-12-2020 | 35 | 7972 | 709 | 8.9 |
| | 07-12-2020 - 13-12-2020 | 28 | 5703 | 571 | 10.0 |

¹ In bovenstaande cijfers zijn alleen gegevens meegenomen van laboratoria die deze hebben uitgesplitst naar doelgroep, dit betreft een deel van de laboratoria.

Deze gegevens worden iedere maandag t/m vrijdag bijgewerkt, behalve op feestdagen.

11.2 Nivel/RIVM huisartsen peilstation surveillance: respiratoire infecties bij personen met griepachtige klachten of acute luchtweginfecties.

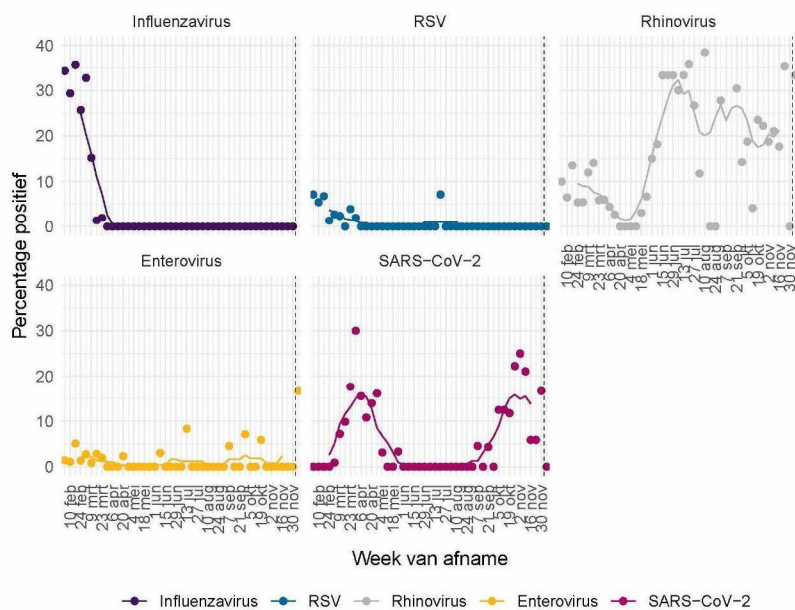
De aantallen mensen met COVID-19 in de steekproef van de Peilstations kunnen niet vergeleken worden met de resultaten van de GGD'en. Bij een steekproef van de personen die de huisarts consulteren met griepachtige klachten of acute luchtweginfecties, worden monsters afgenomen voor de landelijke respiratoire surveillance. Dit wordt gedaan door ongeveer 40 huisartsenpraktijken die deelnemen aan de Peilstations van Nivel Zorgregistraties Eerste Lijn. Momenteel worden de meeste mensen met griepachtige klachten getest door de GGD'en. De resultaten van de Peilstations zijn gebaseerd op mensen die op consult komen bij de huisarts.



Figuur 24: Aantal patiënten met griepachtige klachten of een acute respiratoire infectie dat positief getest is op influenzavirus, RSV, rhinovirus, enterovirus of SARS-CoV-2 of dat negatief getest is op deze virussen. Gegevens van de afgelopen week (rechts van de stippellijn) zijn incompleet omdat nog niet alle testresultaten bekend zijn.

Aanwezigheid van andere virussen in de groep negatief is niet uit te sluiten, omdat er slechts op een beperkt aantal virussen getest wordt. Dubbelinfecties kunnen voorkomen. Hierdoor kunnen het aantal positieve testen hoger zijn dan het aantal positieve monsters¹.

¹ Omdat de influenza-laboratorium uitslagen op woensdag definitief gemaakt worden, worden de influenza-positieve uitslagen van de monsters die voorgaande week zijn afgenomen op woensdag gerapporteerd op de RIVM griep website.



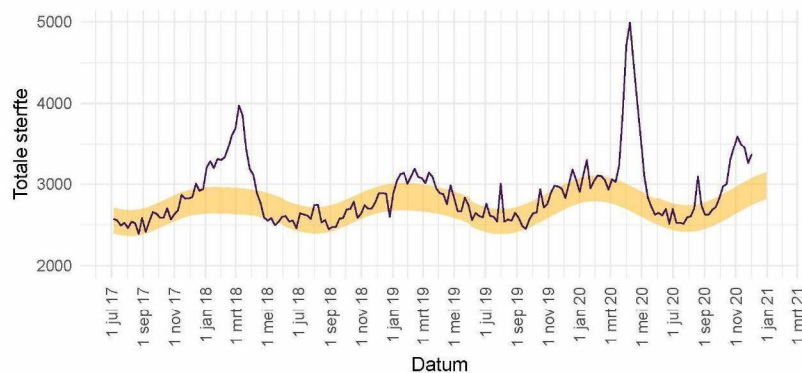
Figuur 25: Percentage patiënten met griepachtige klachten of een acute respiratoire infectie dat positief getest is op influenzavirus¹, RSV, rhinovirus, enterovirus of SARS-CoV-2. De stippen geven het aantal per dag aan; de lijn een 7-daags lopend gemiddelde.

¹ Omdat de influenza-laboratorium uitslagen op woensdag definitief gemaakt worden, worden de influenza-positieve uitslagen van de monsters die voorgaande week zijn afgenomen op woensdag gerapporteerd op de RIVM griep website.

De Nivel grafieken worden iedere maandag t/m vrijdag bijgewerkt, behalve op feestdagen.

11.3 Totale sterfte in Nederland t/m 2 december 2020

Sinds de griepvloed van 2009 gebruikt het RIVM gegevens van het Centraal Bureau voor de Statistiek (CBS) om het totaal aantal overleden mensen wekelijks te bewaken. Hierdoor wordt de impact van koude- of hittegolven, uitbraken en epidemieën op sterfte in beeld gebracht. Niet bij alle mensen die overlijden aan COVID-19 is een laboratoriumtest gedaan, waardoor ze niet in de COVID-19 meldingsgegevens worden opgenomen. De totale sterfte in 2020 die in beeld gebracht wordt door deze grafiek geeft mogelijk een completer beeld van sterfte door COVID-19. Deze grafiek geeft de totale sterfte weer t/m 2 december.

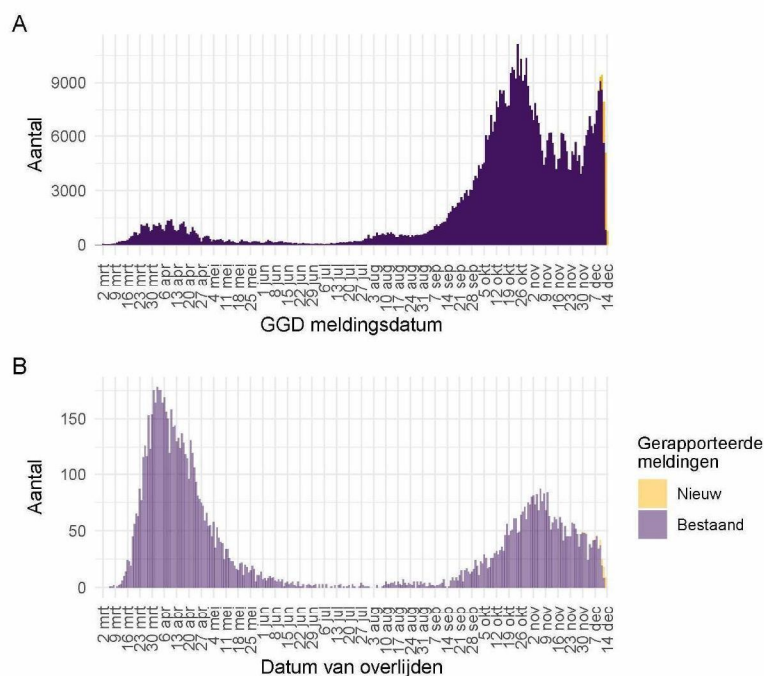


Figuur 26: Totale sterfte in Nederland t/m 2 december. De waargenomen sterfte wordt vergeleken met het aantal overlijdens dat wordt verwacht op basis van voorgaande jaren. Het gele lint in de grafiek toont de sterfte die op dat moment in het jaar wordt verwacht. Binnen 2 weken zijn circa 97% van alle sterfgevallen bekend bij het CBS.

Deze grafiek wordt iedere vrijdag in deze rapportage bijgewerkt. Voor gedetailleerde informatie zie: [RIVM - Monitoring Sterftcijfers](#) en [CBS](#). De sterftcijfers op de pagina van het RIVM worden iedere donderdag met nieuwe data geüpdatet. Zie [EuroMOMO](#) voor een Europees overzicht.

12 COVID-19 meldingen vanaf 27 februari 2020

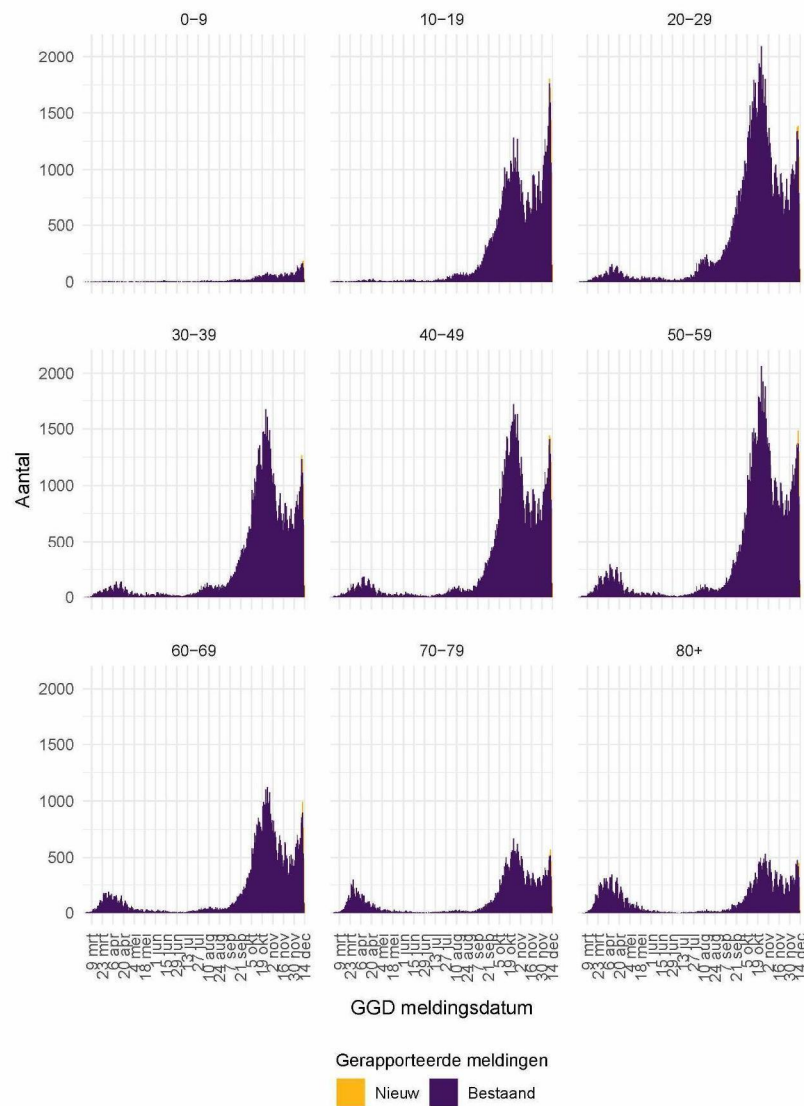
12.1 COVID-19 meldingen aan de GGD'en vanaf 27 februari 2020



Figuur 27: Aantal bij de GGD'en gemelde personen positief voor COVID-19 vanaf 27 februari 2020. (A) Aantal bij de GGD'en gemelde personen positief voor COVID-19, naar meldingsdatum. (B) Aantal bij de GGD'en gemelde overleden COVID-19 patiënten, naar datum van overlijden. Van enkele overleden COVID-19 patiënt is de datum van overlijden (nog) niet gemeld.

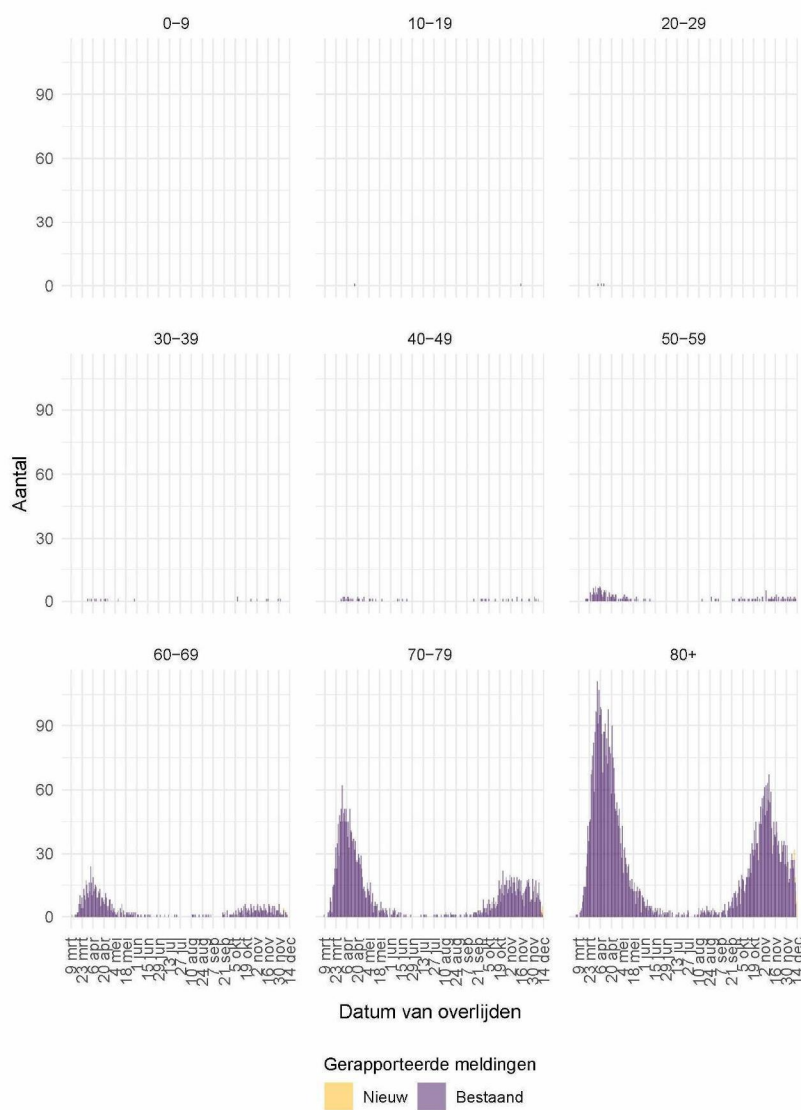
Meldingen aan het RIVM t/m 13 december 10:00 uur zijn in deze grafieken weergegeven in paars. Meldingen van 13 december 10:01 uur t/m 14 december 10:00 uur zijn weergegeven in geel. Sinds 1 juni 2020 kan iedereen zich met klachten laten testen. Vanaf 1 december 2020 kunnen ook mensen zonder klachten zich laten testen als zij risico hebben gelopen op een besmetting. Toch is het aannemelijk dat niet alle personen positief voor COVID-19 getest worden. Het werkelijke aantal overleden COVID-19 patiënten is hoger dan het aantal overleden patiënten gemeld in de surveillance. Dit komt doordat er geen meldingsplicht geldt voor overlijden aan COVID-19. De hier gepresenteerde sterftecijfers betreffen daarom een onderrapportage en zijn in figuur (B) weergegeven in lichtere kleuren. Aan het RIVM wordt niet gemeld wie hersteld is.

12 COVID-19 MELDINGEN VANAF 27 FEBRUARI 2020



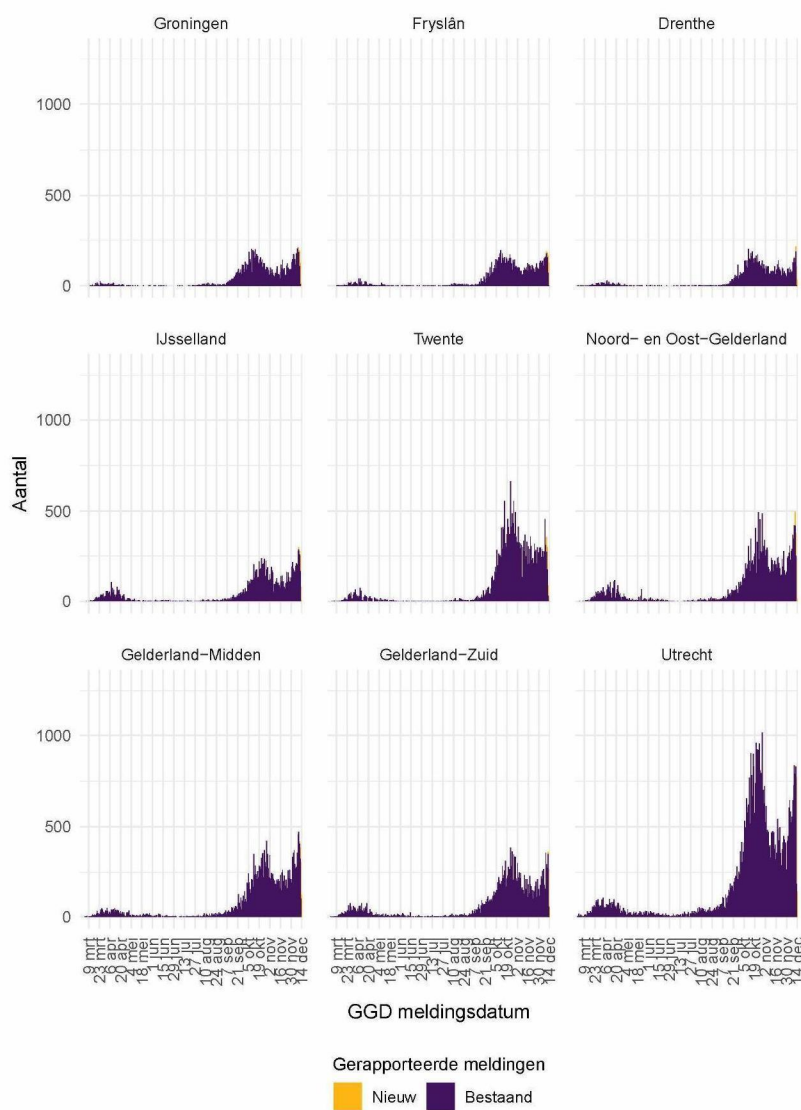
Figuur 28: Aantal bij de GGD'en gemelde personen positief voor COVID-19, per leeftijdsgroep.

12 COVID-19 MELDINGEN VANAF 27 FEBRUARI 2020



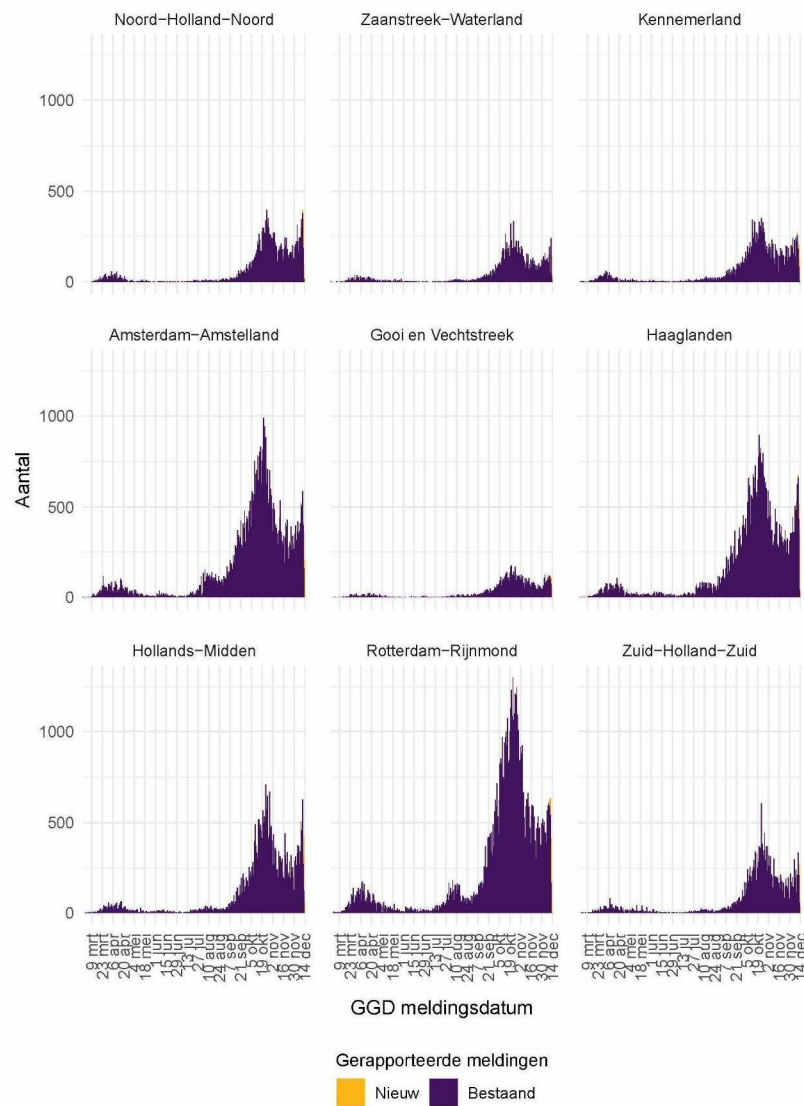
Figuur 29: Aantal bij de GGD'en gemelde overleden COVID-19 patiënten, per leeftijdsgroep. Overlijden aan COVID-19 is niet meldingsplichtig en is daarom ondergerapporteerd en weergegeven in lichtere kleuren.

12 COVID-19 MELDINGEN VANAF 27 FEBRUARI 2020



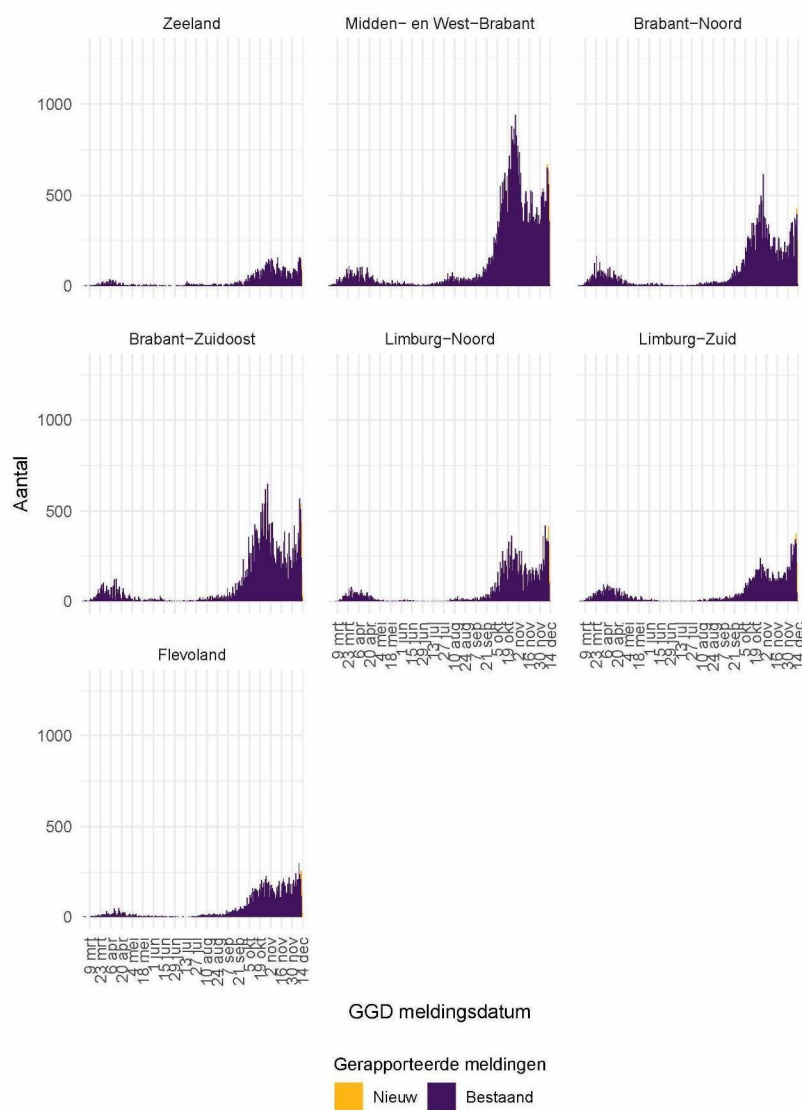
Figuur 30: Aantal bij de GGD'en gemelde personen positief voor COVID-19, per veiligheidsregio (deel 1).

12 COVID-19 MELDINGEN VANAF 27 FEBRUARI 2020



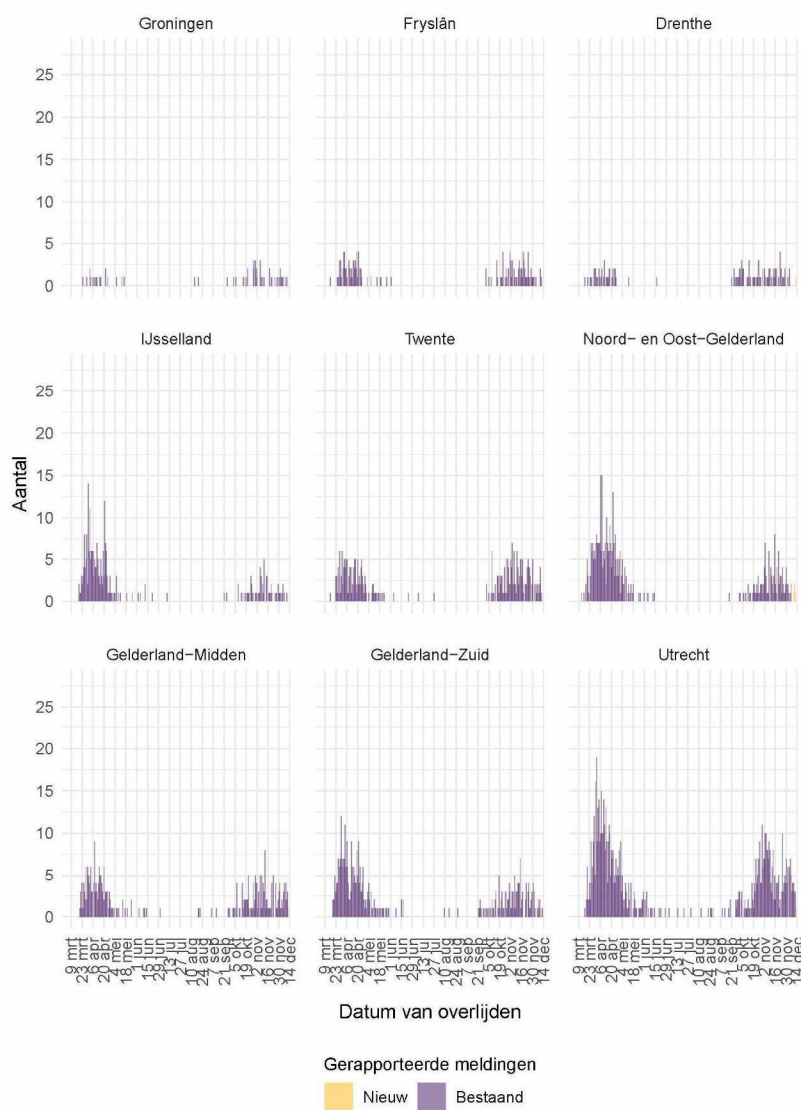
Figuur 31: Aantal bij de GGD'en gemelde personen positief voor COVID-19, per veiligheidsregio (deel 2).

12 COVID-19 MELDINGEN VANAF 27 FEBRUARI 2020



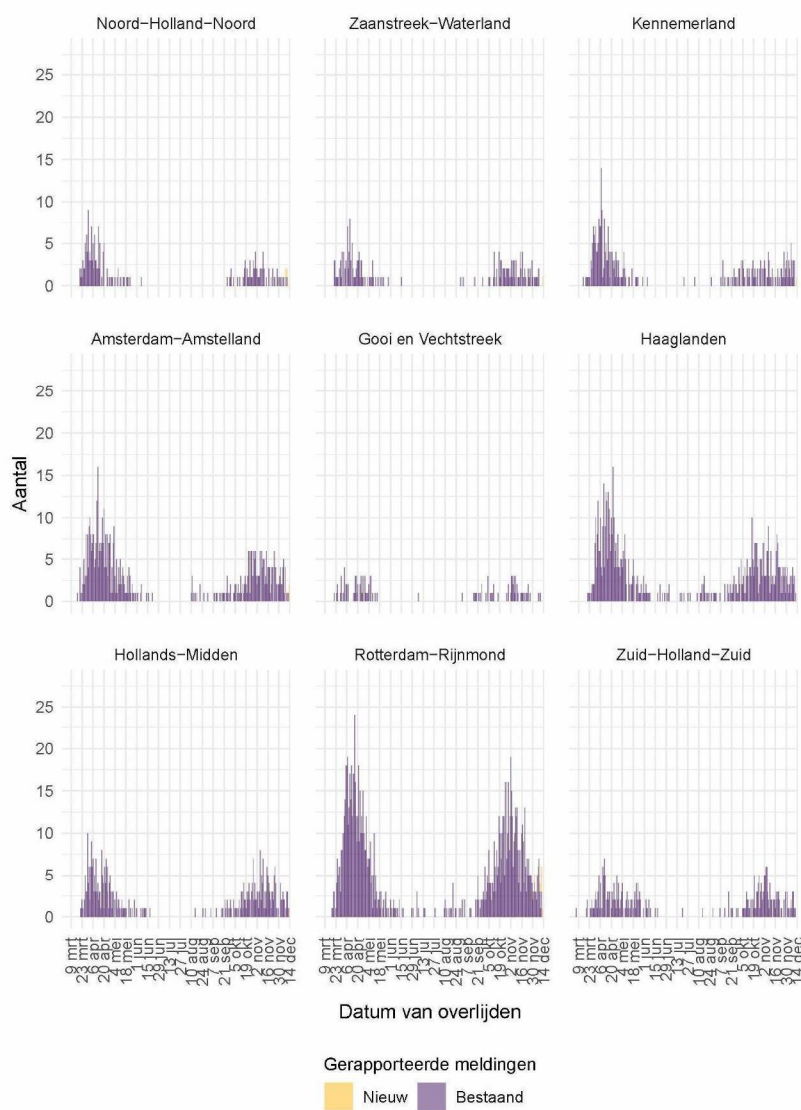
Figuur 32: Aantal bij de GGD'en gemelde personen positief voor COVID-19, per veiligheidsregio (deel 3).

12 COVID-19 MELDINGEN VANAF 27 FEBRUARI 2020



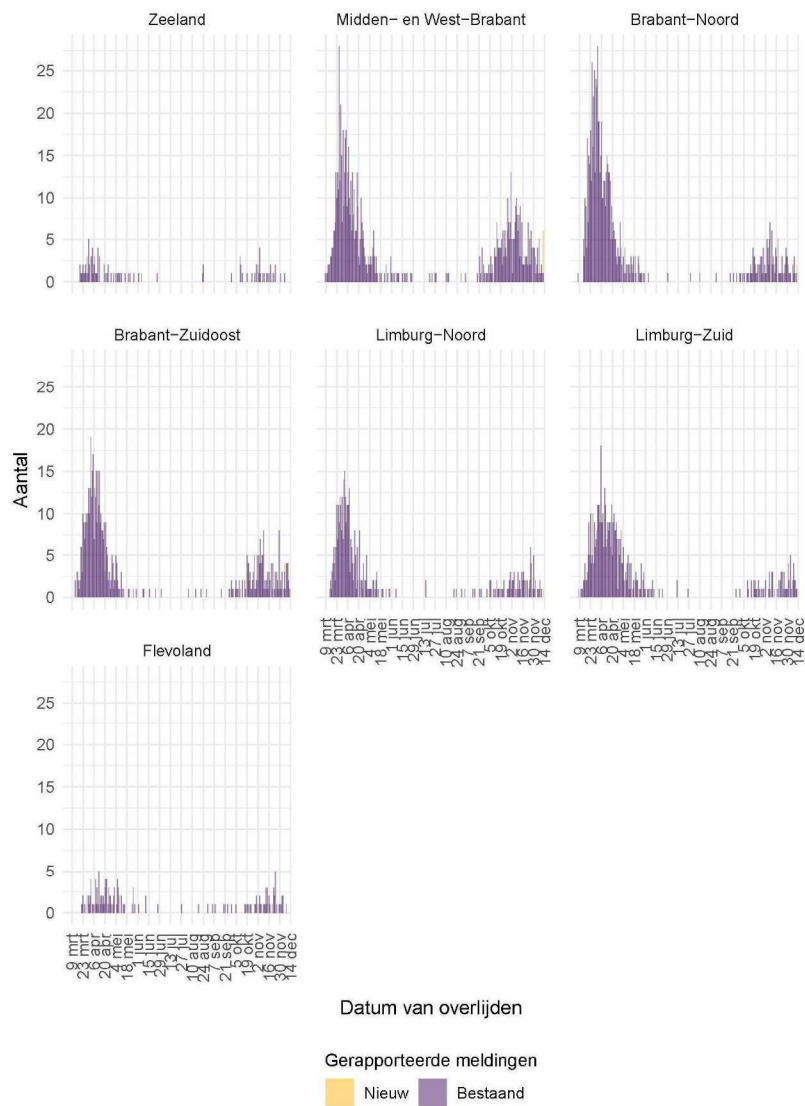
Figuur 33: Aantal bij de GGD'en gemelde overleden COVID-19 patiënten, per veiligheidsregio (deel 1). Overlijden aan COVID-19 is niet meldingsplichtig en is daarom ondergerapporteerd en weergegeven in lichtere kleuren.

12 COVID-19 MELDINGEN VANAF 27 FEBRUARI 2020



Figuur 34: Aantal bij de GGD'en gemelde overleden COVID-19 patiënten, per veiligheidsregio (deel 2). Overlijden aan COVID-19 is niet meldingsplichtig en is daarom ondergerapporteerd en weergegeven in lichtere kleuren.

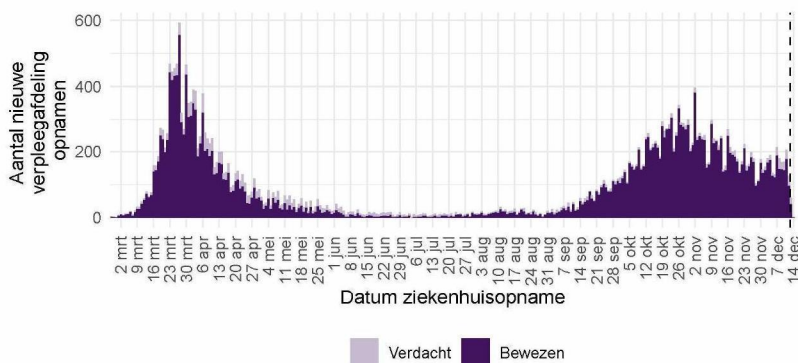
12 COVID-19 MELDINGEN VANAF 27 FEBRUARI 2020



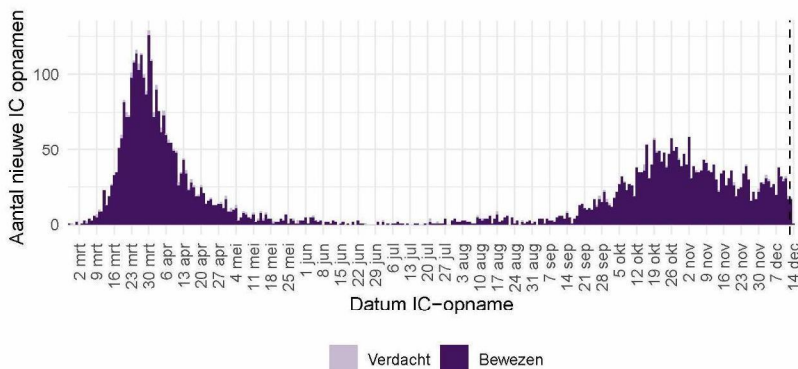
Figuur 35: Aantal bij de GGD'en gemelde overleden COVID-19 patiënten, per veiligheidsregio (deel 3). Overlijden aan COVID-19 is niet meldingsplichtig en is daarom ondergerapporteerd en weergegeven in lichtere kleuren.

12.2 COVID-19 ziekenhuisopnames op de verpleegafdeling en de intensive care gerapporteerd door de Stichting NICE vanaf 27 februari 2020

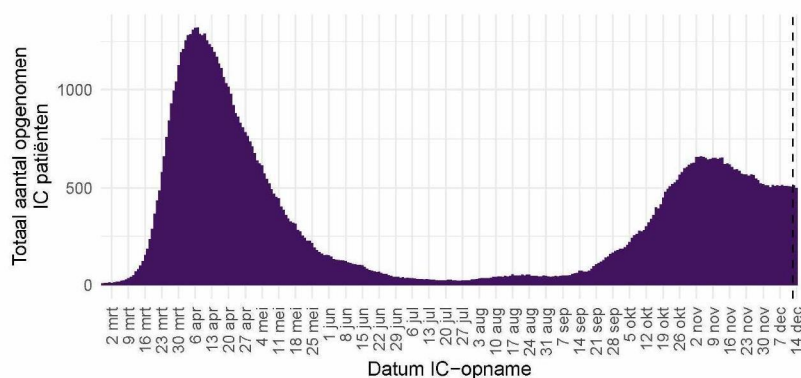
De Stichting NICE rapporteert dagelijks het aantal COVID-19 patiënten dat opgenomen is op de verpleegafdeling en de intensive care. In de afgelopen 7 dagen zijn er 1492 nieuwe bewezen COVID-19 verpleegafdeling opnames geregistreerd door NICE, ten opzichte van 1095 in de 7 dagen daarvoor. In de afgelopen 7 dagen 209 nieuwe bewezen COVID-19 IC opnames, ten opzichte van 184 in de 7 dagen daarvoor. Er is mogelijk een vertraging van 2 a 3 dagen in de data-aanlevering. Gegevens rechts van de stippellijn worden momenteel nog aangevuld door de IC's.



Figuur 36: Aantal nieuwe verdachte en bewezen COVID-19 patiënten per dag op Nederlandse¹ verpleegafdelingen.



Figuur 37: Aantal nieuwe verdachte en bewezen COVID-19 patiënten per dag op Nederlandse¹ intensive care afdelingen.



Figuur 38: Totaal aantal bewezen COVID-19 patiënten opgenomen per dag op Nederlandse¹ intensive care afdelingen.

¹ Inclusief opnames op Duitse IC's ten tijde van de overbezette Nederlandse IC's.

Bron: Nationale Intensive Care Evaluatie – NICE. Gegevens bijgewerkt op 14 december, 11:43 uur. Voor uitgebreider en nog actuelere informatie zie Stichting NICE.

12.3 Regionale overzichten van COVID-19 meldingen vanaf 27 februari 2020

12.3.1 Aantallen COVID-19 meldingen per veiligheidsregio vanaf 27 februari 2020

Tabel 20: Aantal personen positief voor COVID-19 bij de GGD'en gemeld en overleden per veiligheidsregio, totaal aantal personen positief voor COVID-19 en aantal personen positief voor COVID-19 per 100.000 inwoners^{1,2}

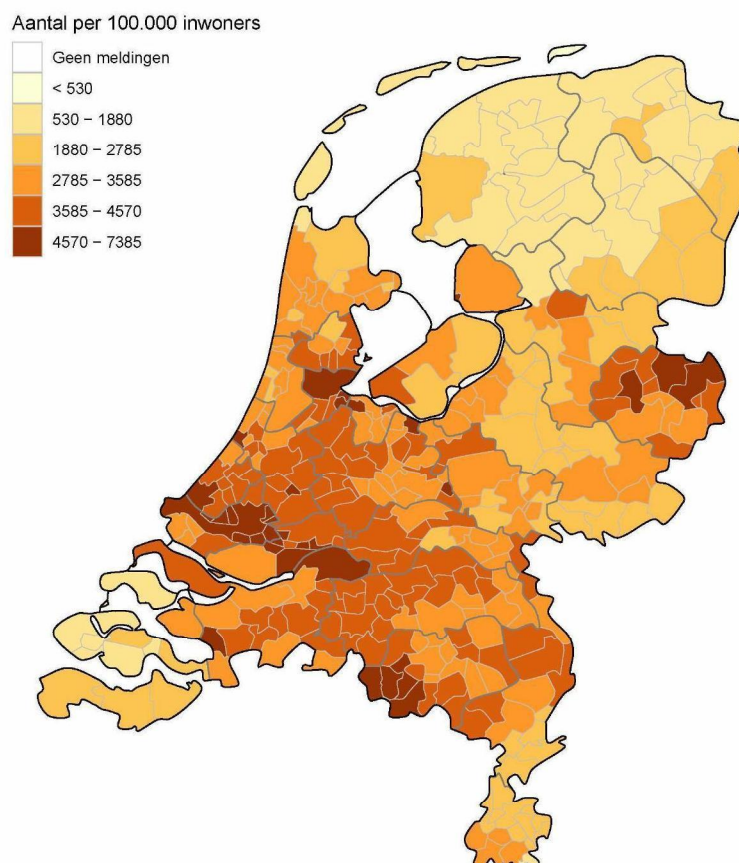
| Veiligheidsregio ³ | Totaal gemeld | /100.000 | Overleden | /100.000 |
|-------------------------------|---------------|----------|-----------|----------|
| Totaal gemeld | 621640 | 3571.1 | 10079 | 57.9 |
| Groningen | 10759 | 1836.4 | 58 | 9.9 |
| Fryslân | 10751 | 1654.1 | 145 | 22.3 |
| Drenthe | 9417 | 1907.5 | 118 | 23.9 |
| IJsselland | 13629 | 2565.0 | 266 | 50.1 |
| Twente | 25206 | 3994.2 | 312 | 49.4 |
| Noord- en Oost-Gelderland | 22331 | 2697.9 | 430 | 51.9 |
| Gelderland-Midden | 22467 | 3225.1 | 307 | 44.1 |
| Gelderland-Zuid | 19986 | 3558.8 | 398 | 70.9 |
| Utrecht | 52962 | 3909.1 | 756 | 55.8 |
| Noord-Holland-Noord | 17837 | 2691.4 | 204 | 30.8 |
| Zaanstreek-Waterland | 12701 | 3744.6 | 200 | 59.0 |
| Kennemerland | 18201 | 3309.6 | 314 | 57.1 |
| Amsterdam-Amstelland | 52305 | 4885.7 | 568 | 53.1 |
| Gooi en Vechtstreek | 8781 | 3415.7 | 115 | 44.7 |
| Haaglanden | 48197 | 4314.7 | 674 | 60.3 |
| Hollands-Midden | 32128 | 3972.0 | 394 | 48.7 |
| Rotterdam-Rijnmond | 69541 | 5254.6 | 1162 | 87.8 |
| Zuid-Holland-Zuid | 20256 | 4409.5 | 305 | 66.4 |
| Zeeland | 7683 | 2003.5 | 106 | 27.6 |
| Midden- en West-Brabant | 44955 | 4017.1 | 812 | 72.6 |
| Brabant-Noord | 24915 | 3756.5 | 762 | 114.9 |
| Brabant-Zuidoost | 29523 | 3782.0 | 590 | 75.6 |
| Limburg-Noord | 17447 | 3355.1 | 408 | 78.5 |
| Limburg-Zuid | 15490 | 2593.8 | 525 | 87.9 |
| Flevoland | 14172 | 3350.2 | 150 | 35.5 |

¹ Betreft het aantal personen positief voor COVID-19 met een datum van melding aan de GGD of datum van overlijden in de periode van 27 februari 2020 t/m 14 december 10:00 uur.

² Sinds 1 juni 2020 kan iedereen met klachten zich laten testen. Vanaf 1 december 2020 kunnen ook mensen zonder klachten zich laten testen als zij risico hebben gelopen op een besmetting. Toch is het aannemelijk dat niet alle met SARS-CoV-2 besmette personen getest worden. De werkelijke aantallen in Nederland zijn daarom waarschijnlijk hoger dan de aantallen die hier genoemd worden. Het werkelijke aantal overleden COVID-19 patiënten is hoger dan het aantal overleden patiënten gemeld in de surveillance. Dit komt doordat er geen meldingsplicht geldt voor overlijden aan COVID-19. De hier gepresenteerde sterftcijfers betreffen daarom een onderrapportage, en zijn weergegeven in grijs. Aan het RIVM wordt niet gemeld wie hersteld is.

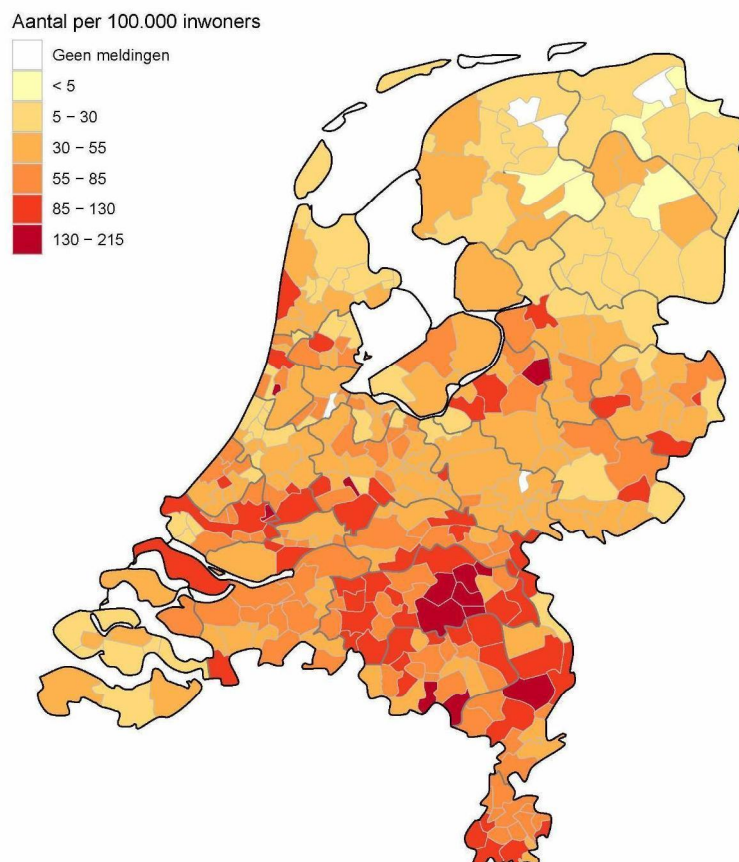
³ Van alle meldingen die aan het RIVM gemeld zijn, zijn van 304 mensen de veiligheidsregio niet bekend.

12.3.2 Kaarten met COVID-19 meldingen per gemeente vanaf 27 februari 2020



Figuur 39: Totaal aantal bij de GGD'en gemelde personen positief voor COVID-19 per 100.000 inwoners per gemeente t/m 14 december 10:00 uur. De grijze lijnen geven de grenzen van de GGD-regio's weer.

Iedere maandag wordt de kleurindeling van de kaart aangepast zodat het contrast tussen gemeenten duidelijker weergegeven wordt.



Figuur 40: Totaal aantal bij de GGD'en gemelde overleden COVID-19 patiënten per 100.000 inwoners per gemeente t/m 14 december 10:00 uur. Overlijden aan COVID-19 is niet meldingsplichtig en is daarom ondergerapporteerd. De grijze lijnen geven de grenzen van de GGD-regio's weer.

Iedere maandag wordt de kleurindeling van de kaart aangepast zodat het contrast tussen gemeenten duidelijker weergegeven wordt.

12.4 Leeftijdverdeling en man-vrouwverdeling van personen positief voor COVID-19

Tabel 21: Leeftijdverdeling van bij de GGD'en gemelde personen positief voor COVID-19 en van overleden COVID-19 patiënten¹

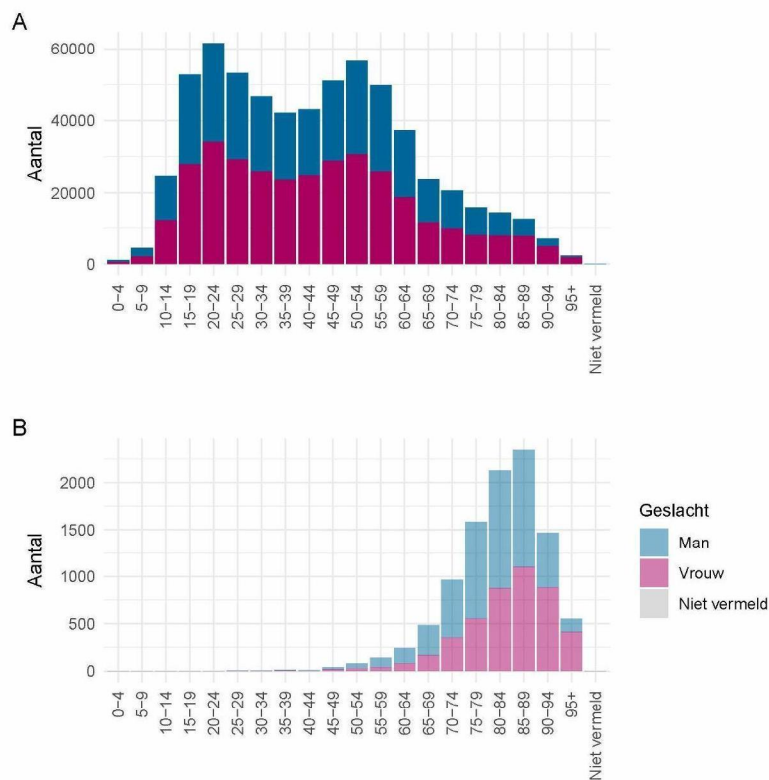
| Leeftijdsgroep | Totaal gemeld | % | Overleden | % |
|----------------|---------------|-----|-----------|------|
| Totaal gemeld | 621944 | | 10082 | |
| 0-4 | 1145 | 0.2 | 0 | 0.0 |
| 5-9 | 4566 | 0.7 | 0 | 0.0 |
| 10-14 | 24710 | 4.0 | 0 | 0.0 |
| 15-19 | 52821 | 8.5 | 2 | 0.0 |
| 20-24 | 61632 | 9.9 | 0 | 0.0 |
| 25-29 | 53285 | 8.6 | 3 | 0.0 |
| 30-34 | 46771 | 7.5 | 6 | 0.1 |
| 35-39 | 42168 | 6.8 | 13 | 0.1 |
| 40-44 | 43146 | 6.9 | 11 | 0.1 |
| 45-49 | 51107 | 8.2 | 43 | 0.4 |
| 50-54 | 56613 | 9.1 | 80 | 0.8 |
| 55-59 | 49782 | 8.0 | 139 | 1.4 |
| 60-64 | 37293 | 6.0 | 246 | 2.4 |
| 65-69 | 23778 | 3.8 | 485 | 4.8 |
| 70-74 | 20700 | 3.3 | 967 | 9.6 |
| 75-79 | 15962 | 2.6 | 1586 | 15.7 |
| 80-84 | 14492 | 2.3 | 2130 | 21.1 |
| 85-89 | 12425 | 2.0 | 2348 | 23.3 |
| 90-94 | 7144 | 1.1 | 1468 | 14.6 |
| 95+ | 2343 | 0.4 | 555 | 5.5 |
| Niet vermeld | 61 | 0.0 | 0 | 0.0 |

¹ Sinds 1 juni 2020 kan iedereen met klachten zich laten testen. Vanaf 1 december 2020 kunnen ook mensen zonder klachten zich laten testen als zij risico hebben gelopen op een besmetting. Toch is het aannemelijk dat niet alle met SARS-CoV-2 besmette personen getest worden. De werkelijke aantallen in Nederland zijn daarom waarschijnlijk hoger dan de aantallen die hier genoemd worden. Het werkelijke aantal overleden COVID-19 patiënten is hoger dan het aantal overleden patiënten gemeld in de surveillance. Dit komt doordat er geen meldingsplicht geldt voor overlijden aan COVID-19. De hier gepresenteerde sterftcijfers betreffen daarom een onderrapportage, en zijn weergegeven in grijs. Aan het RIVM wordt niet gemeld wie hersteld is.

Tabel 22: Man-vrouwverdeling van bij de GGD'en gemelde personen positief voor COVID-19 en van overleden COVID-19 patiënten¹

| Geslacht | Totaal gemeld | % | Overleden | % |
|---------------|---------------|------|-----------|------|
| Totaal gemeld | 621944 | | 10082 | |
| Man | 285234 | 45.9 | 5558 | 55.1 |
| Vrouw | 336619 | 54.1 | 4524 | 44.9 |
| Niet vermeld | 91 | 0.0 | 0 | 0.0 |

¹ Sinds 1 juni 2020 kan iedereen met klachten zich laten testen. Vanaf 1 december 2020 kunnen ook mensen zonder klachten zich laten testen als zij risico hebben gelopen op een besmetting. Toch is het aannemelijk dat niet alle met SARS-CoV-2 besmette personen getest worden. De werkelijke aantallen in Nederland zijn daarom waarschijnlijk hoger dan de aantallen die hier genoemd worden. Het werkelijke aantal overleden COVID-19 patiënten is hoger dan het aantal overleden patiënten gemeld in de surveillance. Dit komt doordat er geen meldingsplicht geldt voor overlijden aan COVID-19. De hier gepresenteerde sterftecijfers betreffen daarom een onderrapportage, en zijn weergegeven in grijs. Aan het RIVM wordt niet gemeld wie hersteld is.



Figuur 41: Leefijdverdeling en man-vrouwverdeling van bij de GGD'en gemelde personen positief voor COVID-19 vanaf 27 februari 2020. (A) Leefijdverdeling en man-vrouwverdeling van bij de GGD'en gemelde personen positief voor COVID-19. (B) Leefijdverdeling en man-vrouwverdeling van bij de GGD'en gemelde overleden COVID-19 patiënten. Het werkelijke aantal overleden COVID-19 patiënten is hoger dan het aantal overleden patiënten gemeld in de surveillance. Dit komt doordat er geen meldingsplicht geldt voor overlijden aan COVID-19. De hier gepresenteerde sterftecijfers betreffen daarom een onderrapportage en zijn in figuur (B) weergegeven in lichtere kleuren.

12.5 Onderliggende aandoeningen en/of zwangerschap bij overleden COVID-19 patiënten jonger dan 70 jaar vanaf 27 februari 2020

Tabel 23: Aantal overleden COVID-19 patiënten jonger dan 70 jaar met onderliggende aandoeningen en/of zwangerschap¹

| | Overleden | % |
|---|-----------|------|
| Totaal gemeld | 1028 | |
| Onderliggende aandoening en/of zwangerschap | 681 | 66.2 |
| Geen onderliggende aandoening | 100 | 9.7 |
| Niet vermeld | 247 | 24.0 |

¹ Het werkelijke aantal overleden COVID-19 patiënten jonger dan 70 jaar is hoger dan het aantal overleden patiënten gemeld in de surveillance omdat er geen meldingsplicht voor overlijden aan COVID-19 geldt. De hier gepresenteerde sterftecijfers betreffen daarom een onderrapportage, en zijn weergegeven in grijs.

Tabel 24: Gerapporteerde onderliggende aandoeningen en/of zwangerschap van overleden COVID-19 patiënten jonger dan 70 jaar^{1,2}

| | Overleden | % |
|--|-----------|------|
| Zwangerschap | 0 | 0.0 |
| Postpartum | 0 | 0.0 |
| Cardio-vasculaire aandoeningen en hypertensie | 284 | 41.7 |
| Diabetes | 183 | 26.9 |
| Leveraandoening | 24 | 3.5 |
| Chronische neurologische of neuromusculaire aandoeningen | 100 | 14.7 |
| Immuundeficiëntie | 14 | 2.1 |
| Nieraandoening | 67 | 9.8 |
| Chronische longaandoeningen | 161 | 23.6 |
| Maligniteit | 112 | 16.4 |
| Obesitas ³ | 49 | 7.2 |
| Dementie/Alzheimer ³ | 48 | 7.0 |
| Parkinson ³ | 8 | 1.2 |
| Overig | 160 | 23.5 |

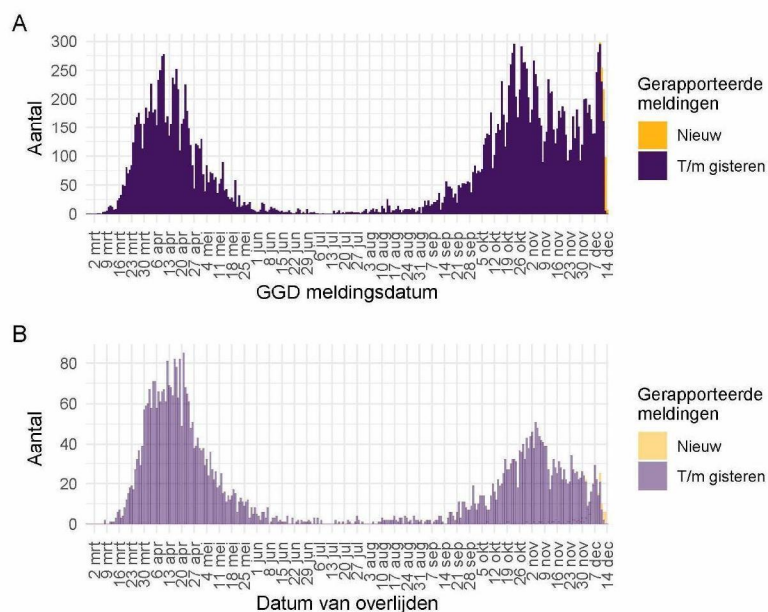
¹ Het werkelijke aantal overleden COVID-19 patiënten jonger dan 70 jaar is hoger dan het aantal overleden patiënten gemeld in de surveillance omdat er geen meldingsplicht voor overlijden aan COVID-19 geldt. De hier gepresenteerde sterftecijfers betreffen daarom een onderrapportage, en zijn weergegeven in grijs.

² Per patiënt kunnen meerdere onderliggende aandoeningen gerapporteerd zijn. De percentages in Tabel 24 worden berekend vanuit het aantal overleden patiënten jonger dan 70 jaar voor wie tenminste één onderliggende aandoening is vermeld (Tabel 23).

³ Vanaf 11 april zijn deze onderliggende aandoeningen gestructureerd nagevraagd.

12.6 Surveillance van COVID-19 in verpleeghuizen in Nederland

Voor een uitleg over hoe deze grafieken tot stand zijn gekomen, zie pagina 23.

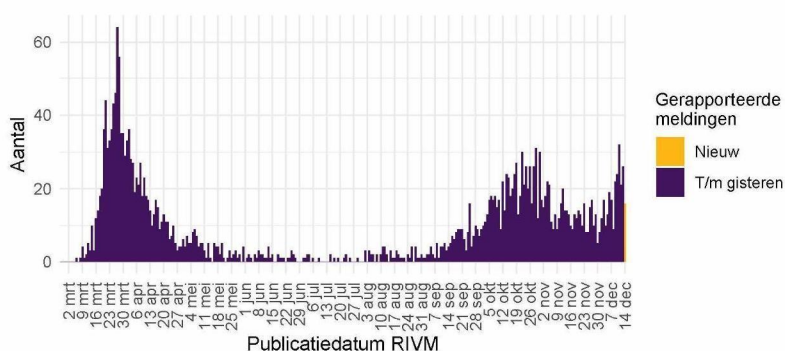


Figuur 42: Aantal verpleeghuis- en woonzorgcentrumbewoners met COVID-19 gemeld aan de GGD vanaf 27 februari 2020¹. (A) Aantal gemelde verpleeghuis- en woonzorgcentrumbewoners, naar GGD meldingsdatum. (B) Aantal overleden verpleeghuis- en woonzorgcentrumbewoners, naar datum van overlijden.

¹ Vanaf 29 september is de definitie voor verpleeghuis- of woonzorgcentrumbewoner aangepast. Voorheen werd dit afgeleid uit een combinatie van woonlocatie en leeftijd (ouder dan 70) of doordat de GGD aangaf dat de besmetting in een verpleeghuis of woonzorgcentrum voor ouderen had plaats gevonden. Nu wordt door de GGD voor alle personen positief voor COVID-19 systematisch nagevraagd of zij bewoner zijn van een verpleeghuis of woonzorgcentrum voor ouderen. Indien onbekend is of een persoon in een verpleeghuis of woonzorgcentrum woont, wordt de oude definitie gebruikt. Deze definitieverandering -met terugwerkende kracht sinds 1 juli- geeft een correcter beeld van het werkelijk aantal besmette personen en locaties, dat lager is dan bij de oude definitie.

Meldingen aan het RIVM t/m 13 december 10:00 uur zijn in deze grafieken weergegeven in paars. Meldingen van 13 december 10:01 uur t/m 14 december 10:00 uur zijn weergegeven in geel. Er geldt geen meldingsplicht voor overlijden aan COVID-19. De hier gepresenteerde sterftcijfers betreffen daarom een onderrapportage, en zijn weergegeven in lichtere kleuren.

12 COVID-19 MELDINGEN VANAF 27 FEBRUARI 2020



Figuur 43: Aantal nieuwe verpleeghuislocaties met COVID-19 vanaf 27 februari 2020¹. Aantal nieuwe verpleeghuislocaties waar sprake is van tenminste één COVID-19 besmetting op basis van een positieve test. Een verpleeghuis wordt meegeteld als 'nieuwe locatie' wanneer er tenminste 28 dagen vóór de positieve test geen nieuwe personen positief voor COVID-19 zijn gemeld.

¹ Vanaf 29 september is de definitie voor verpleeghuis- of woonzorgcentrumbewoner aangepast. Voorheen werd dit afgeleid uit een combinatie van woonlocatie en leeftijd (ouder dan 70) of doordat de GGD aangaf dat de besmetting in een verpleeghuis of woonzorgcentrum voor ouderen had plaats gevonden. Nu wordt voor alle personen met een positieve testuitslag voor COVID-19 nagevraagd of zij bewoner van een verpleeghuis of woonzorgcentrum voor ouderen zijn. Indien onbekend is of een persoon in een verpleeghuis of woonzorgcentrum woont, wordt de oude definitie gebruikt. Deze definitieverandering -met terugwerkende kracht sinds 1 juli- geeft een correcter beeld van het werkelijk aantal besmette personen en locaties, dat lager is dan bij de oude definitie. Verder is er gerapporteerd naar publicatiedatum RIVM in plaats van naar meldingsdatum GGD.

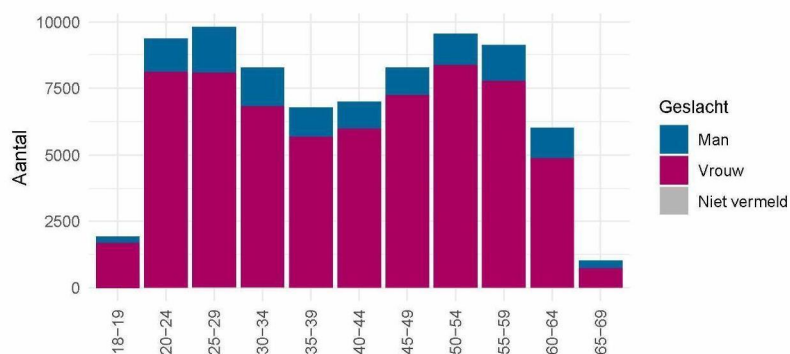
Meldingen aan het RIVM t/m 13 december 10:00 uur zijn in deze grafieken weergegeven in paars. Meldingen van 13 december 10:01 uur t/m 14 december 10:00 uur zijn weergegeven in geel.

12.7 Surveillance van COVID-19 onder zorgmedewerkers

Tot en met 14 december 10.00 uur zijn 77151 zorgmedewerkers in de leeftijd van 18 t/m 69 jaar met COVID-19 gemeld. Dit betreft zorgmedewerkers binnen en buiten het ziekenhuis. Het is niet bekend of te achterhalen of de zorgmedewerkers het virus tijdens hun werk hebben opgelopen of daarbuiten. Van hen zijn 698 gemeld als opgenomen in het ziekenhuis, dit is 1% van het totaal aantal positief op COVID-19 geteste zorgmedewerkers. Van 18 zorgmedewerkers is gerapporteerd dat zij zijn overleden. Zij hadden een leeftijd tussen de 40 en 69 jaar.

De leeftijdsverdeling en man-vrouwverdeling van zorgmedewerkers zijn duidelijk anders dan die van de overige personen met een positieve testuitslag voor COVID-19. Zorgmedewerkers zijn gemiddeld jonger en vaker vrouw, zoals te zien in onderstaande figuur.

Vanaf 1 juni kan iedereen met klachten zich laten testen op het nieuwe coronavirus. Vanaf 1 december 2020 kunnen ook mensen zonder klachten zich laten testen als zij risico hebben gelopen op een besmetting. Tot 1 juni was het testbeleid voornamelijk gericht op mensen met een verhoogd risico op een ernstig beloop van de ziekte of personen met een positieve testuitslag voor COVID-19 opgenomen in het ziekenhuis. Daarnaast werden zorgmedewerkers laagdrempelig getest bij (milde) klachten, daarom vormen zorgmedewerkers een groot deel van het totaal aantal gemelde personen met een positieve testuitslag voor COVID-19. Van alle 488720 meldingen van bevestigde personen met een positieve testuitslag voor COVID-19 tussen de 18 en 69 jaar is 16% (77151) zorgmedewerker. Van alle met COVID-19 gemelde als in het ziekenhuis opgenomen patiënten in de leeftijd 18 t/m 69 jaar (9263) is 8% een zorgmedewerker. Van alle 1027 gemelde overleden COVID-19 patiënten in de leeftijd van 18 t/m 69 jaar was 1.8% een zorgmedewerker. Van alle Nederlanders tussen de 18 en 69 jaar werkt zo'n 11% als zorgmedewerker (Bron: CBS statline).



Figuur 44: Leeftijdsverdeling en man-vrouwverdeling van gemelde personen positief voor COVID-19 met een leeftijd van 18-69 jaar die werkzaam zijn als zorgmedewerker.